



# แผนการใช้ที่ดินระดับตำบล ตำบลธรรมามูล

อำเภอเมืองชัยนาท จังหวัดชัยนาท



สถานีพัฒนาที่ดินชัยนาท  
สำนักงานพัฒนาที่ดินเขต 1  
กรมพัฒนาที่ดิน  
กระทรวงเกษตรและสหกรณ์  
กันยายน 2566

## คำนำ

การจัดทำแผนการใช้ที่ดินดำเนินการตามรัฐธรรมนูญแห่งราชอาณาจักรไทย พ.ศ. 2560 มาตรา 72(1) ที่ได้บัญญัติให้มีการวางแผนการใช้ที่ดินให้เหมาะสมกับศักยภาพของที่ดินตามหลักการพัฒนาอย่างยั่งยืน โดยแผนการใช้ที่ดินตำบลธรรมามูล อำเภอเมืองชัยนาท จังหวัดชัยนาทได้นำแนวคิดของ FAO และ UNEP มาปรับใช้ คือ ความเหมาะสมทางกายภาพ ความเหมาะสมทางเศรษฐกิจ การยอมรับจากสังคม การสร้างความยั่งยืน ให้สิ่งแวดล้อม และเสนอทางเลือกการใช้ที่ดิน ร่วมกับวิธีการที่จำเป็นอื่น ๆ เช่น กระบวนการมีส่วนร่วมของชุมชน (Participatory Rural Appraisal:PRA) การประเมินคุณภาพที่ดิน เป็นต้น

สถานีพัฒนาที่ดินชัยนาท ร่วมกับสำนักงานพัฒนาที่ดินเขต 1 และกองนโยบายและแผนการใช้ที่ดิน ในการดำเนินงานวางแผนการใช้ที่ดินระดับตำบล โดยพิจารณาภาพรวมของสภาพปัญหาในด้านต่างๆ ทั้งด้านกายภาพ เศรษฐกิจ และสังคม วิเคราะห์และสังเคราะห์ข้อมูลนำไปสู่การวางแผนการใช้ที่ดินที่สอดคล้องกับศักยภาพของพื้นที่ โดยผ่านกระบวนการมีส่วนร่วมของชุมชน (PRA) ในการระบุปัญหา ความต้องการของเกษตรกรและผู้มีส่วนได้ส่วนเสีย ทั้งนี้สพด. ได้จัดทำแผนกิจกรรม/โครงการ เพื่อขับเคลื่อนแผนการใช้ที่ดินให้เป็นรูปธรรมเพื่อให้เกษตรกร มีคุณภาพชีวิตที่ดีขึ้น มีการใช้ที่ดินอย่างถูกต้องเหมาะสม รักษาสภาพแวดล้อมและอนุรักษ์ทรัพยากรในชุมชน ให้เกิดความยั่งยืนต่อไป

สถานีพัฒนาที่ดินชัยนาท

กันยายน 2566

# สารบัญ

คำนำ		หน้า
สารบัญ		
สารบัญตาราง		
สารบัญรูป		
บทที่ 1	บทนำ	
	1.1 ความสำคัญของการวางแผนการใช้ที่ดิน	1-1
	1.2 หลักการและเหตุผล	1-1
	1.3 วัตถุประสงค์	1-1
	1.4 ระยะเวลาและสถานที่ดำเนินงาน	1-1
	1.5 ขั้นตอนดำเนินงาน	1-2
	1.6 วิสัยทัศน์ของตำบล	1-3
บทที่ 2	ข้อมูลทั่วไป	
	2.1 ที่ตั้งและอาณาเขต	2-1
	2.2 การแบ่งส่วนการปกครอง	2-2
	2.3 สภาพภูมิประเทศ	2-2
	2.4 สภาพภูมิอากาศ	2-2
	2.5 สภาพการใช้ที่ดินปัจจุบัน	2-5
	2.6 สภาพเศรษฐกิจและสังคม	2-9
บทที่ 3	สถานภาพของทรัพยากรธรรมชาติ	
	3.1 ทรัพยากรป่าไม้	3-1
	3.2 ทรัพยากรน้ำ	3-1
	3.3 ทรัพยากรดิน	3-2
บทที่ 4	กระบวนการมีส่วนร่วมของชุมชน (Participatory Rural Appraisal : PRA)	
	4.1 การวิเคราะห์ผลจากการจัดทำกระบวนการมีส่วนร่วมของชุมชน	4-1
	4.2 ระบบการปลูกพืชในปัจจุบัน	4-4

## สารบัญ(ต่อ)

		หน้า
บทที่ 5	การประเมินคุณภาพที่ดิน	
	5.1 หลักการประเมินคุณภาพที่ดินด้านศักยภาพ	5-1
	5.2 พืชเศรษฐกิจที่สำคัญของตำบล	5-3
	5.3 ระดับความเหมาะสมของดิน	5-3
บทที่ 6	แผนการใช้ที่ดิน	
	6.1 การวิเคราะห์ข้อมูลเพื่อการจัดทำแผนการใช้ที่ดินระดับตำบล	6-1
	6.2 เขตการใช้ที่ดิน	6-1
บทที่ 7	การขับเคลื่อนแผนการใช้ที่ดิน	
	7.1 ขั้นตอนการดำเนินงาน	7-1
	7.2 กิจกรรมของกรมพัฒนาที่ดินในเขตการใช้ที่ดินที่จะดำเนินการในปีงบประมาณ 2567-2571	7-1
	7.3 กิจกรรมที่ขอการสนับสนุนจากส่วนราชการอื่น	7-2
	7.4 ความต้องการของชุมชนและองค์กรปกครองส่วนท้องถิ่น	7-2
เอกสารอ้างอิง		

## สารบัญตาราง

ตารางที่		หน้า
2-1	สถิติภูมิอากาศ ณ สถานีตรวจอากาศอำเภอเมือง จังหวัดชัยนาท ปี 2536-2565	2-4
2-2	สภาพการใช้ที่ดิน ตำบลธรรมามูล อำเภอเมืองชัยนาท จังหวัดชัยนาท	2-6
2-3	จำนวนประชากรและครัวเรือน ตำบลธรรมามูล อำเภอเมืองชัยนาท จังหวัดชัยนาท	2-10
2-4	สัดส่วนครัวเรือนเกษตร ตำบลธรรมามูล อำเภอเมืองชัยนาท จังหวัดชัยนาท	2-10
2-5	รายได้-รายจ่ายเฉลี่ยครัวเรือน ตำบลธรรมามูล อำเภอเมืองชัยนาท จังหวัดชัยนาท ปี 2562	2-12
3-1	สมบัติดิน ตำบลธรรมามูล อำเภอเมืองชัยนาท จังหวัดชัยนาทตัวอย่างการประเมิน	3-3
5-1	คุณภาพที่ดินด้านกายภาพของประเภทการใช้ประโยชน์ที่ดิน	5-2
5-2	ชั้นความเหมาะสมทางกายภาพของดิน ตำบลธรรมามูล อำเภอเมืองชัยนาท จังหวัด ชัยนาทเขตการใช้ที่ดิน ตำบลธรรมามูล อำเภอเมืองชัยนาท จังหวัดชัยนาท	5-3
6-1	เขตการใช้ที่ดิน ตำบลธรรมามูล อำเภอเมือง จังหวัดชัยนาท	6-6
7-1	กิจกรรมของกรมพัฒนาที่ดินในเขตเกษตรกรรมที่จะดำเนินการในปีงบประมาณ 2567-2571	7-4
7-2	สรุปกิจกรรมที่ขอรับการสนับสนุนจากส่วนราชการอื่นในเขตการใช้ที่ดิน	7-5
7-3	เป้าหมายการดำเนินงานและงบประมาณ ตำบลธรรมามูล อำเภอเมืองชัยนาท จังหวัดชัยนาทแผน 5 ปี (พ.ศ.2567-2571)	7-8

## สารบัญรูป

รูปที่		หน้า
1-1	ขั้นตอนการวางแผนการใช้ที่ดินระดับตำบล	1-3
2-1	ขอบเขตการปกครอง ตำบลธรรมามูล อำเภอเมืองชัยนาท จังหวัดชัยนาท	2-1
2-2	สมดุลของน้ำเพื่อการเกษตร จังหวัดชัยนาท	2-5
2-3	สภาพการใช้ที่ดิน ตำบลธรรมามูล อำเภอเมืองชัยนาท จังหวัดชัยนาท	2-9
3-1	ทรัพยากรดิน ตำบลธรรมามูล อำเภอเมืองชัยนาท จังหวัดชัยนาท	3-4
4-1	การวิเคราะห์สถานการณ์โดยระบบ DPSIR ของตำบลธรรมามูล อำเภอเมืองชัยนาท จังหวัดชัยนาท	4-3
4-2	ระบบการปลูกพืชในปัจจุบัน ตำบลธรรมามูล อำเภอเมืองชัยนาท จังหวัดชัยนาท	4-4
6-1	เขตการใช้ที่ดิน ตำบลธรรมามูล อำเภอเมืองชัยนาท จังหวัดชัยนาท	6-8

# บทที่ 1

## บทนำ

### 1.1 ความสำคัญของการวางแผนการใช้ที่ดิน

ตามรัฐธรรมนูญแห่งราชอาณาจักรไทย พุทธศักราช 2560 มาตรา 72 รัฐพึงดำเนินการเกี่ยวกับที่ดิน ทรัพยากรน้ำ และพลังงาน ดังต่อไปนี้

(1) วางแผนการใช้ที่ดินของประเทศ ให้เหมาะสมกับสภาพพื้นที่และศักยภาพของที่ดิน ตามหลักการพัฒนาที่ยั่งยืน

(2) จัดให้มีการวางผังเมืองทุกระดับและบังคับการให้เป็นไปตามผังเมือง อย่างมีประสิทธิภาพ รวมตลอดทั้ง พัฒนาเมืองให้มีความเจริญ โดยสอดคล้องกับความต้องการของประชาชนในพื้นที่

### 1.2 หลักการและเหตุผล

ปัจจุบันกรมพัฒนาที่ดินได้ดำเนินการวางแผนการใช้ที่ดินระดับประเทศเรียบร้อยแล้ว ซึ่งเป็นการวางกรอบเชิง นโยบายมุ่งเน้นการพัฒนาด้านการเกษตรให้เกิดความสมดุลและยั่งยืนและในขณะเดียวกันต้องอนุรักษ์ ทรัพยากรธรรมชาติและสิ่งแวดล้อมควบคู่กับการรักษาคุณค่าทางศิลปวัฒนธรรม แต่ทั้งนี้เพื่อให้เกิดการใช้ ประโยชน์ที่ดินในระดับพื้นที่อย่างมีประสิทธิภาพและรักษาฐานการผลิตด้านทรัพยากรธรรมชาติอย่างยั่งยืนตลอด ห่วงโซ่อุปทาน แผนการใช้ที่ดินระดับตำบลจึงถูกนำมาใช้เป็นเครื่องมือเพื่อขับเคลื่อนการดำเนินงานดังกล่าว ซึ่งมีความสอดคล้องกับแผนการปฏิรูปประเทศด้านทรัพยากรธรรมชาติและสิ่งแวดล้อม ซึ่งกำหนดให้มีการจัดทำ แผนการใช้ที่ดินของชาติทั้งระบบให้สอดคล้องและเหมาะสมกับศักยภาพของพื้นที่และการพัฒนาเศรษฐกิจและ สังคมของประเทศ

### 1.3 วัตถุประสงค์

1.3.1 เพื่อรักษาเสถียรภาพของทรัพยากรให้เกิดความสมดุลและยั่งยืนภายใต้การพัฒนาต่างๆ ของ ตำบล

1.3.2 เพื่อให้การใช้ที่ดินมีผลตอบแทนสูงสุดต่อหน่วยเนื้อที่อย่างยั่งยืน

1.3.3 เพื่อให้เกิดการกำหนดแผนงาน โครงการ กิจกรรม ที่สอดคล้องกับแผนการใช้ที่ดินที่กำหนดขึ้นและ อยู่บนหลักการของรูปแบบเศรษฐกิจ BCG

### 1.4 ระยะเวลาและสถานที่ดำเนินงาน

1.4.1 ระยะเวลา 1 ตุลาคม 2565 – 30 กันยายน 2566

1.4.2 สถานที่ ตำบลธรรมามูล อำเภอเมืองชัยนาท จังหวัดชัยนาท

## 1.5 ขั้นตอนการดำเนินงาน

### 1.5.1 รวบรวมข้อมูลปฐมภูมิและทุติยภูมิ ประกอบด้วย

- 1) ด้านกายภาพ ได้แก่ ทรัพยากรดิน ทรัพยากรน้ำ ทรัพยากรป่าไม้ ภูมิอากาศ สภาพการใช้ที่ดิน เขตป่าไม้ตามกฎหมายและมติคณะรัฐมนตรี ฯ
- 2) ด้านเศรษฐกิจและสังคม ได้แก่ การถือครองที่ดิน ลักษณะทางเศรษฐกิจของตำบล จำนวนประชากร ฯ
- 3) ด้านนโยบายและข้อกำหนดที่เกี่ยวข้อง ได้แก่ ยุทธศาสตร์ แผนการปฏิรูปประเทศ แผนพัฒนาเศรษฐกิจและสังคมแห่งชาติฉบับที่ 13 ยุทธศาสตร์ภาค แผนพัฒนากลุ่มจังหวัด แผนพัฒนาจังหวัด แผนพัฒนาการเกษตรและสหกรณ์ แผนพัฒนาท้องถิ่น 4 ปี ขององค์การบริหารส่วนจังหวัด เทศบาลตำบลหรือ องค์การบริหารส่วนตำบล ฯ

1.5.2 จัดทำกระบวนการมีส่วนร่วมของชุมชน (Participatory Rural Appraisal : PRA) เพื่อรับฟังความคิดเห็น ประเด็นปัญหา ความต้องการด้านต่าง ๆ ขององค์การปกครองส่วนท้องถิ่นและเกษตรกรในตำบล

### 1.5.3 ประเมินคุณภาพของที่ดินของพืชเศรษฐกิจหลักและพืชทางเลือกที่มีมูลค่าของตำบล

### 1.5.4 สังเคราะห์ข้อมูลจากข้อ 1.5.1 ถึง 1.5.3 เพื่อใช้ประกอบการวางแผนการใช้ที่ดิน

### 1.5.5 กำหนด (ร่าง) แผนการใช้ที่ดินระดับตำบล

### 1.5.6 รับฟังความคิดเห็นของผู้มีส่วนได้ส่วนเสียต่อ (ร่าง) แผนการใช้ที่ดินที่กำหนดขึ้น

### 1.5.7 ปรับปรุง (ร่าง) แผนการใช้ที่ดินเพื่อจัดทำแผนการใช้ที่ดินฉบับสมบูรณ์

1.5.8 นำแผนการใช้ที่ดินเข้าสู่คณะกรรมการของเขตฯ เพื่อตรวจสอบความครบถ้วน /สมบูรณ์ของเนื้อหาและองค์ประกอบ

### 1.5.9 เผยแพร่แผนการใช้ที่ดินเพื่อนำไปสู่การขับเคลื่อนการดำเนินงาน ประกอบด้วย

1) องค์การปกครองส่วนท้องถิ่น นำแผนการใช้ที่ดินที่จัดทำขึ้นไปประกอบการจัดทำแผนการพัฒนาของตำบล เพื่อนำไปสู่การของบประมาณที่มีความสอดคล้องกับศักยภาพด้านการผลิตและสถานภาพของทรัพยากรของตำบล

2) กรมพัฒนาที่ดิน โดยสำนักงานพัฒนาที่ดินจังหวัด กำหนดแผนงาน/โครงการ/กิจกรรม ที่สอดคล้องกับแผนการใช้ที่ดินที่กำหนดขึ้นในแต่ละเขตและสามารถใช้บริการของงบประมาณในพื้นที่อย่างมีประสิทธิภาพและเป็นที่ยอมรับ

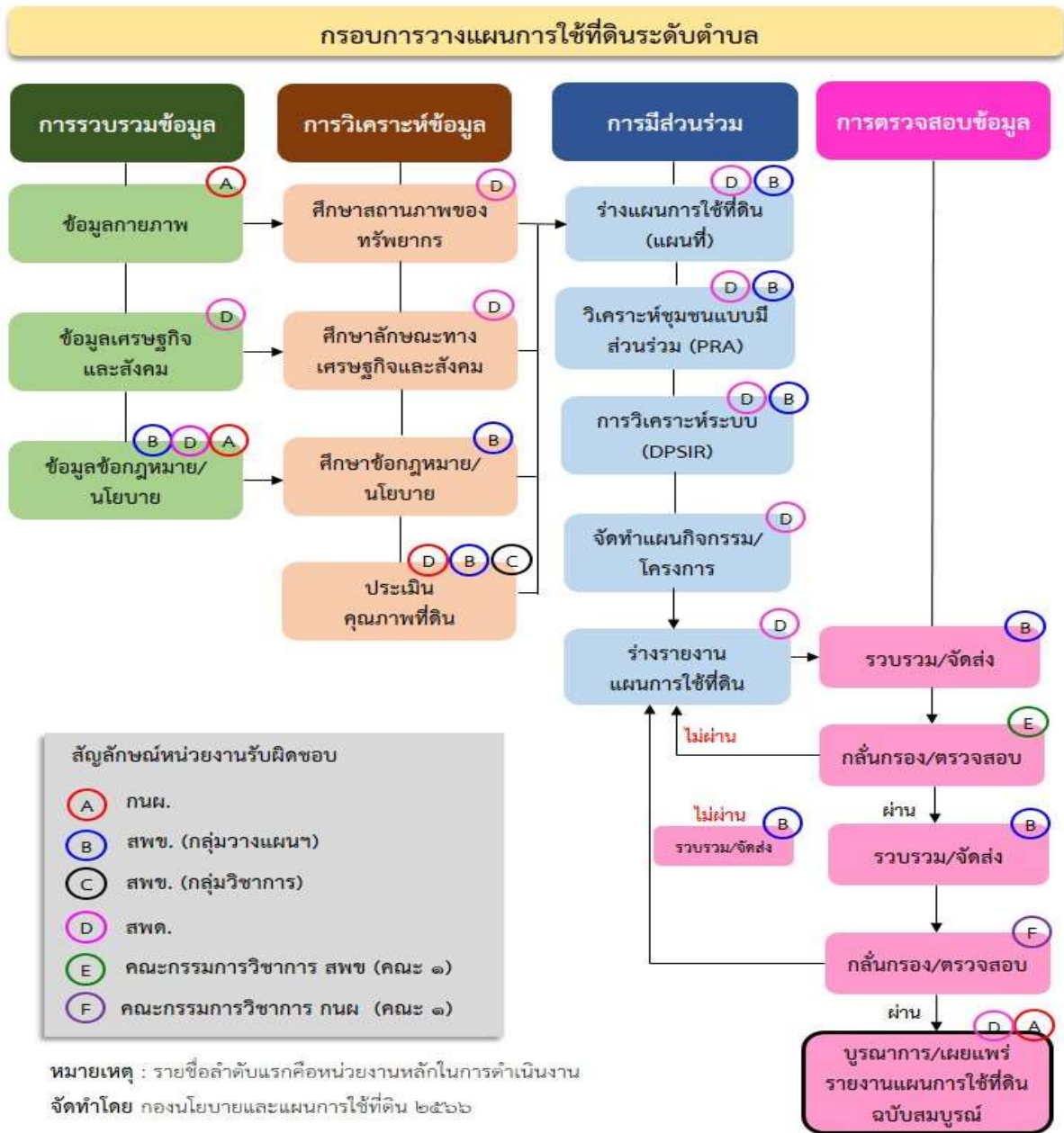
3) หน่วยงานราชการอื่น ๆ สามารถใช้เป็นข้อมูลพื้นฐานประกอบแผนงาน/โครงการ/กิจกรรม ที่สอดคล้องกับแผนการใช้ที่ดินที่กำหนดขึ้นในแต่ละเขต

ขั้นตอนการวางแผนการใช้ที่ดินระดับตำบลแสดงดังรูปที่ 1-1

## 1.6 วิสัยทัศน์ของตำบล

สาธารณูปโภคครบครัน มุ่งมั่นการศึกษา พัฒนาสิ่งแวดล้อม พรั่งพร้อมเศรษฐกิจ คุณภาพชีวิตมาตรฐาน สืบสานวัฒนธรรม นำความสามัคคีสู่ชุมชน (<https://www.thanmamoon.go.th/vision.php>)





รูปที่ 1-1 ขั้นตอนการวางแผนการใช้ที่ดินระดับตำบล

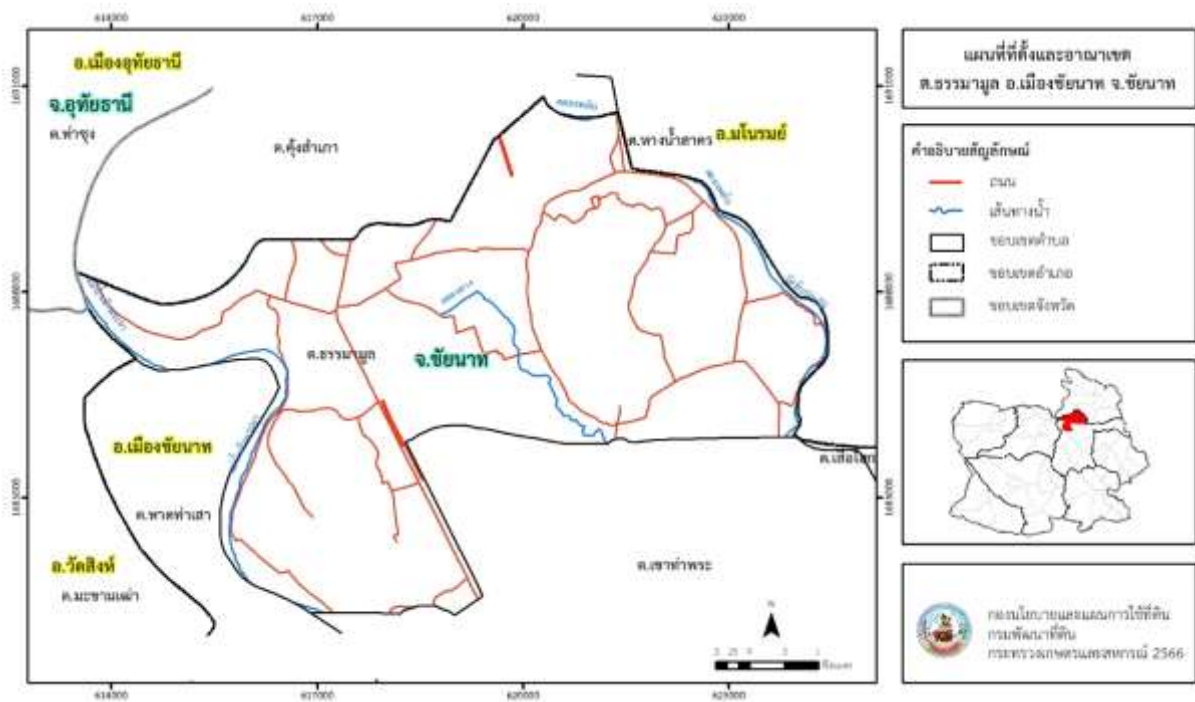
## บทที่ 2 ข้อมูลทั่วไป

### 2.1 ที่ตั้งและอาณาเขต

ตำบลธรรมมูล อำเภอเมืองชัยนาท จังหวัดชัยนาท ตั้งอยู่ทางทิศเหนือของอำเภอเมืองชัยนาท มีพื้นที่ประมาณ 39 ตารางกิโลเมตร หรือ 24,127 ไร่ โดยมีอาณาเขตติดต่อ ดังนี้ (รูปที่ 2-1)

ทิศเหนือ	ติดต่อกับ	ตำบลคุ้มสำโรง อำเภอมนोरมย์ จังหวัดชัยนาท
ทิศใต้	ติดต่อกับ	ตำบลเขาท่าพระ อำเภอเมืองชัยนาท จังหวัดชัยนาท
ทิศตะวันออก	ติดต่อกับ	ตำบลหางน้ำสาคร อำเภอมนोरมย์ ตำบลเสื่อโฮก อำเภอเมืองชัยนาท จังหวัดชัยนาท
ทิศตะวันตก	ติดต่อกับ	ตำบลตำบลท่าซุง อำเภอเมืองอุทัยธานี ตำบลมะขามแต้ว อำเภอวัดสิงห์ จังหวัดอุทัยธานี ตำบลหาดท่าเสา อำเภอเมืองชัยนาทจังหวัดชัยนาท

รูปที่ 2-1 แผนที่ที่ตั้งตำบลธรรมมูล อำเภอเมืองชัยนาท จังหวัดชัยนาท



## 2.2 การแบ่งส่วนการปกครอง

ตำบลธรรมมูล อำเภอเมืองชัยนาท จังหวัดชัยนาท แบ่งส่วนการปกครองออกเป็น 10 หมู่บ้าน ดังนี้

หมู่ที่ 1 บ้านธรรมมูลใต้วัด	หมู่ที่ 6 บ้านเซียน
หมู่ที่ 2 บ้านธรรมมูลเหนือวัด	หมู่ที่ 7 บ้านท่าลาภ
หมู่ที่ 3 บ้านดักคะนน	หมู่ที่ 8 บ้านยาสร้อย
หมู่ที่ 4 บ้านท่าหาด	หมู่ที่ 9 บ้านคุ้มเกล้า
หมู่ที่ 5 บ้านกล่ำ	หมู่ที่ 10 บ้านดักคะนนพัฒนา

## 2.3 สภาพภูมิประเทศ

ลักษณะพื้นที่ทั่วไปส่วนใหญ่เป็นที่ราบลุ่ม สภาพพื้นที่ราบเรียบถึงลูกคลื่นลอนลาด และมีพื้นที่สูงชัน เป็นส่วนหนึ่งของที่ราบลุ่มเจ้าพระยา ทางด้านทิศใต้ติดกับแม่น้ำเจ้าพระยา มีคลองสูบน้ำธรรมมูลจากแม่น้ำเจ้าพระยาส่งผ่านพื้นที่ตำบล นอกจากนี้มีคลองธรรมชาติ คลองขุด ไหลผ่านที่สำคัญ เช่น คลองยาง

## 2.4 สภาพภูมิอากาศ

จากการศึกษาสถิติภูมิอากาศ (ปี พ.ศ.2536-2565) พบว่า ตำบลธรรมมูล อำเภอเมืองชัยนาท จังหวัดชัยนาท มีรายละเอียดดังนี้

### 2.4.1 อุณหภูมิ

มีอุณหภูมิโดยเฉลี่ยทั้งปี 28.1 องศาเซลเซียส อุณหภูมิสูงสุดเฉลี่ย 33.8 องศาเซลเซียส ในเดือนเมษายน และอุณหภูมิต่ำสุดเฉลี่ย 23.8 องศาเซลเซียส ในเดือนมกราคม

### 2.4.2 ปริมาณน้ำฝน

มีปริมาณน้ำฝนรวมทั้งปี 1,035.9 มิลลิเมตร มีฝนตกประมาณ 101 วัน เดือนที่มีฝนตกมากที่สุดในเดือนกันยายน มีปริมาณฝน 238.8 มิลลิเมตร และมีฝนตกประมาณ 18 วัน

### 2.4.3 สมดุลน้ำเพื่อการเกษตร

จากข้อมูลสถิติภูมิอากาศในคาบ 30 ปี (ปี พ.ศ.2536-2565) ณ สถานีตรวจอากาศเกษตรจังหวัดชัยนาท ได้นำมาวิเคราะห์สมดุลของน้ำเพื่อการเกษตร ซึ่งเป็นการวิเคราะห์หาช่วงฤดูการเพาะปลูกพืช ตลอดจนช่วงระยะเวลาที่พืชเสี่ยงต่อการขาดน้ำ ข้อมูลที่นำมาวิเคราะห์ คือ ปริมาณน้ำฝน และศักยภาพการคายระเหยน้ำอ้างอิง (ET<sub>o</sub>) ซึ่งคำนวณด้วยโปรแกรม Cropwat for Windows Version 8.0 โดยใช้สมการ Penman-Monteith สามารถสรุปสมดุลของน้ำเพื่อการเกษตรในเขตอาศัยน้ำฝนได้ดังนี้

ช่วงที่เหมาะสมต่อการปลูกพืช เป็นช่วงที่ค่าปริมาณน้ำฝนมากกว่าค่า 0.5 การระเหยจากผิวดินและการคายน้ำของพืช เป็นช่วงที่ดินมีความชุ่มชื้นพอเหมาะต่อการเพาะปลูกพืช เป็นช่วงที่ดินมีความชุ่มชื้นพอเหมาะต่อการเพาะปลูกพืช ซึ่งช่วงนี้เริ่มตั้งแต่ปลายเดือนเมษายนถึงต้นเดือนพฤศจิกายน

ช่วงที่มีน้ำมากเกินพอ เป็นช่วงที่ค่าปริมาณน้ำฝนมากกว่าค่าการระเหยจากผิวดินและการคายน้ำของพืช ซึ่งช่วงนี้เริ่มตั้งแต่ต้นเดือนสิงหาคมถึงปลายเดือนตุลาคม

ช่วงขาดน้ำ เป็นช่วงฤดูแล้งที่ค่าปริมาณน้ำฝนน้อยกว่าค่า 0.5 การระเหยจากผิวดินและการคายน้ำของพืช ซึ่งพืชอาจเสียหายจากการขาดแคลนน้ำได้ ซึ่งช่วงนี้เริ่มตั้งต้นเดือนพฤศจิกายนถึงปลายเดือนเมษายน

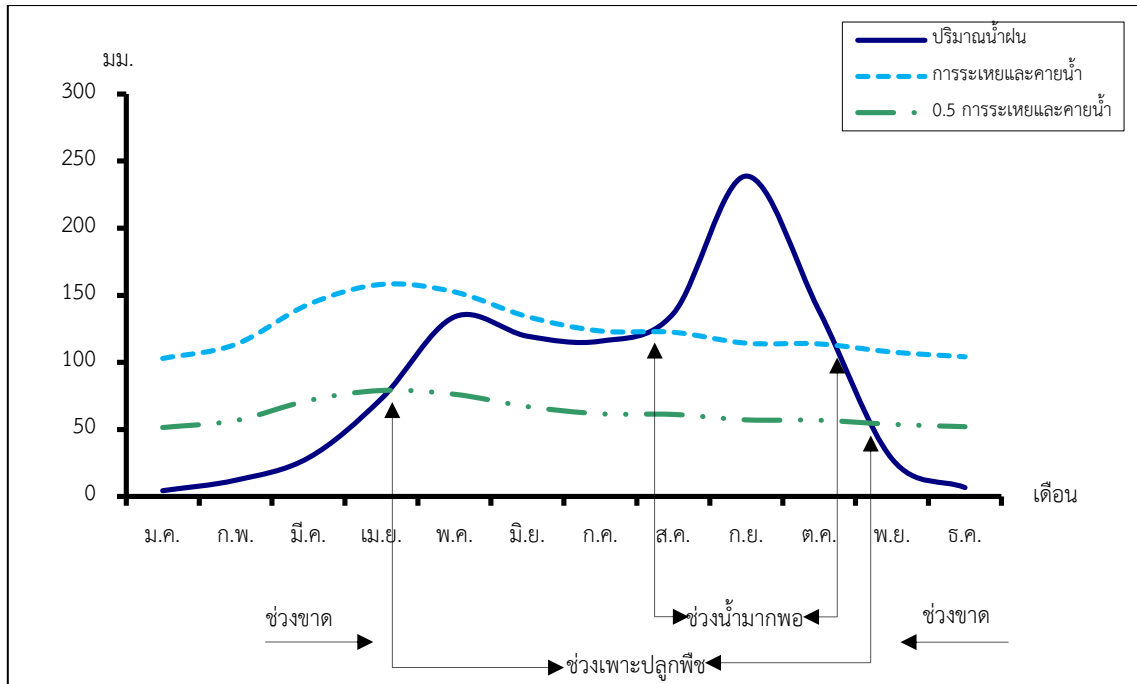
ตารางที่ 2-1 สถิติภูมิอากาศ ณ สถานีตรวจอากาศเกษตรจังหวัดชัยนาท<sup>1</sup> (ปี พ.ศ.2536-2565)

เดือน	อุณหภูมิ (°ซ)			ความชื้นสัมพัทธ์ (%)	ปริมาณน้ำฝน (มม.)	จำนวนวันที่ฝนตก (วัน)	ศักยภาพการคายระเหยน้ำ (มม.)	ปริมาณฝนใช้การ <sup>2</sup> (มม.)
	ต่ำสุด	สูงสุด	เฉลี่ย					
ม.ค.	20.3	31.9	25.3	70.0	4.4	1.2	102.9	4.4
ก.พ.	22.3	33.6	27.1	71.0	12.2	1.6	113.4	12.0
มี.ค.	24.4	35.7	29.2	70.0	28.9	3.1	143.2	27.6
เม.ย.	25.6	36.9	30.3	69.0	73.0	4.5	158.1	64.5
พ.ค.	25.9	35.8	30.0	73.0	133.9	12.4	152.5	105.2
มิ.ย.	25.6	34.6	29.2	76.0	119.5	12.7	134.1	96.7
ก.ค.	25.2	33.7	28.6	78.0	115.8	14.9	123.4	94.3
ส.ค.	25.1	33.6	28.4	79.0	136.3	16.1	122.5	106.6
ก.ย.	23.5	33.2	28.2	82.0	238.8	17.6	114.3	147.6
ต.ค.	23.3	32.6	28.0	80.0	138.4	12.3	113.8	107.8
พ.ย.	23.4	32.6	27.3	74.0	28.0	3.2	107.7	26.7
ธ.ค.	20.7	31.5	25.4	70.0	6.7	1.1	104.2	6.6
เฉลี่ย	23.8	33.8	28.1	74.3	-	-	-	-
รวม	-	-	-	-	1,035.9	100.7	1,490.0	800.0

หมายเหตุ : <sup>1</sup> เป็นสถานีตรวจอากาศที่ใกล้พื้นที่ต่ำบามากที่สุด

<sup>2</sup> จากการคำนวณโดยโปรแกรม Cropwat for Windows Version 8.0

ที่มา : กรมอุตุนิยมวิทยา (2566)



รูปที่ 2-2 กราฟสมดุลของน้ำเพื่อการเกษตร ปี พ.ศ. 2536-2565

## 2.5 สภาพการใช้ที่ดินปัจจุบัน

สภาพการใช้ที่ดินตำบลธรรมามูล อำเภอเมืองชัยนาท จังหวัดชัยนาท ซึ่งสำรวจโดยกลุ่มวิเคราะห์สภาพการใช้ที่ดิน (2566) ประกอบด้วยประเภทการใช้ที่ดินต่างๆ ดังนี้

- 1) พื้นที่ชุมชนและสิ่งปลูกสร้าง มีเนื้อที่ 3,005 ไร่ หรือร้อยละ 12.45 ของพื้นที่ตำบล
- 2) พื้นที่เกษตรกรรมมีเนื้อที่ 13,920 ไร่ หรือร้อยละ 57.68 ของพื้นที่ตำบล ประกอบด้วย การใช้ประโยชน์ที่ดินด้านเกษตรกรรมต่างๆ ดังต่อไปนี้
  - 2.1) พื้นที่นา มีเนื้อที่ 10,194 ไร่ หรือร้อยละ 42.25 ของพื้นที่ตำบล ได้แก่ นาข้าว
  - 2.2) พืชไร่ มีเนื้อที่ 2,102 ไร่ หรือร้อยละ 8.71 ของพื้นที่ตำบล ได้แก่ ข้าวโพด มันสำปะหลัง
  - 2.3) ไม้ยืนต้น มีเนื้อที่ 779 ไร่ หรือร้อยละ 3.23 ของพื้นที่ตำบล ได้แก่ ยูคาลิปตัส ไม้ยืนต้นผสม ไม้ปลูกเพื่อการค้า
  - 2.4) ไม้ผล มีเนื้อที่ 678 ไร่ หรือร้อยละ 2.80 ของพื้นที่ตำบล ได้แก่ ไม้ผลผสม กล้วยมะม่วง มะม่วง/กล้วย ลำไย ส้มโอ มะนาว
  - 2.5) พืชสวน มีเนื้อที่ 54 ไร่ หรือร้อยละ 0.22 ของพื้นที่ตำบล ได้แก่ พืชผัก
  - 2.6) ทุ่งหญ้าเลี้ยงสัตว์และโรงเรือนเลี้ยงสัตว์ มีเนื้อที่ 46 ไร่ หรือร้อยละ 0.19 ของพื้นที่ตำบล ได้แก่ โรงเรือนเลี้ยงสัตว์ปีก โรงเรือนเลี้ยงโค กระบือ และม้า ทุ่งหญ้าเลี้ยงสัตว์
  - 2.7) สถานที่เพาะเลี้ยงสัตว์น้ำ 67 ไร่ หรือร้อยละ 0.28 ได้แก่ สถานที่เพาะเลี้ยงปลา

3) พื้นที่ป่าไม้ มีเนื้อที่ 3,918 ไร่ หรือร้อยละ 16.24 ของพื้นที่ตำบล ได้แก่ ป่าผลัดใบสมบูรณ์ป่าผลัดใบรอสภาพฟื้นฟู ป่าปลูกสมบูรณ์

4) พื้นที่แหล่งน้ำ มีเนื้อที่ 1,608 ไร่ หรือร้อยละ 6.67 ของพื้นที่ตำบล ได้แก่ แม่น้ำ ลำห้วย ลำคลอง หนอง บึง ทะเลสาบ บ่อน้ำในไร่นา คลองชลประทาน

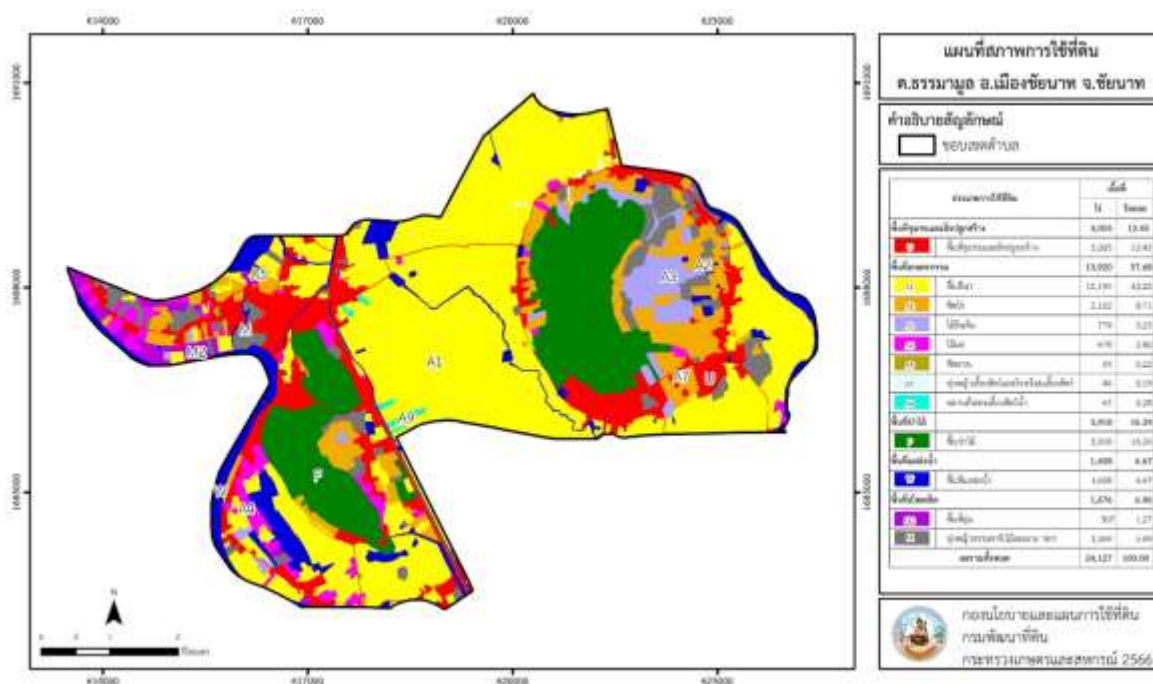
5) พื้นที่เบ็ดเตล็ด มีเนื้อที่ 1,676 ไร่ หรือร้อยละ 6.96 ของพื้นที่ตำบล ได้แก่ ทุ่งหญ้าสลับไม้พุ่ม/ไม้ละเมาะ บ่อดิน พื้นที่ลุ่ม ทุ่งหญ้าธรรมชาติ พื้นที่ลุ่ม+นาข้าว พื้นที่ถม บ่อดิน

ตารางที่ 2-2 สภาพการใช้ที่ดิน ตำบลธรรมามูล อำเภอเมืองชัยนาท จังหวัดชัยนาท

หน่วยแผนที่	สภาพการใช้ที่ดิน	เนื้อที่	
		ไร่	ร้อยละ
<b>U</b>	<b>พื้นที่ชุมชนและสิ่งปลูกสร้าง</b>	<b>3,005</b>	<b>12.45</b>
U201	หมู่บ้านบนพื้นราบ	1,991	8.25
U301	สถานที่ราชการและสถาบันต่าง ๆ	506	2.10
U405	ถนน	411	1.70
U500	พื้นที่อุตสาหกรรมร้าง	29	0.12
U502	โรงงานอุตสาหกรรม	20	0.08
U600	สถานที่ร้าง	7	0.03
U602	รีสอร์ต โรงแรม เกสต์เฮ้าส์	27	0.11
U605	สถานีบริการน้ำมัน	14	0.06
<b>A</b>	<b>พื้นที่เกษตรกรรม</b>	<b>13,975</b>	<b>57.91</b>
A101	นาข้าว	10,249	42.48
A202	ข้าวโพด	85	0.35
A204	มันสำปะหลัง	2,017	8.36
A301	ไม้ยืนต้นผสม	92	0.38
A304	ยูคาลิปตัส	678	2.81
A315	ไม้ปลูกเพื่อการค้า	9	0.04
A400	ไม้ผลร้าง/เสื่อมโทรม	3	0.01
A401	ไม้ผลผสม	456	1.89
A407	มะม่วง	19	0.08
A407/A411	มะม่วง/กล้วย	24	0.10
A407/A412	มะม่วง/มะขาม	13	0.05
A411	กล้วย	95	0.39
A411/A427	กล้วย/ส้มโอ	5	0.02
A413	ลำไย	20	0.08

ตารางที่ 2-2 (ต่อ)

หน่วยแผนที่	สภาพการใช้ที่ดิน	เนื้อที่	
		ไร่	ร้อยละ
A417	กระท้อน	6	0.03
A422	มะนาว	14	0.06
A427	ส้มโอ	15	0.06
A429	มะปราง มะยงชิด	8	0.03
A502	พืชผัก	54	0.22
A701	ทุ่งหญ้าเลี้ยงสัตว์	7	0.03
702	โรงเรือนเลี้ยงโค กระบือ และม้า	14	0.06
A703	โรงเรือนเลี้ยงสัตว์ปีก	25	0.10
A902	สถานที่เพาะเลี้ยงปลา	67	0.28
<b>F</b>	<b>พื้นที่ป่าไม้</b>	<b>3,918</b>	<b>16.24</b>
F200	ป่าผลัดใบรอสภาพฟื้นฟู	491	2.04
F201	ป่าผลัดใบสมบูรณ์	3,255	13.49
F501	ป่าปลูกสมบูรณ์	172	0.71
<b>M</b>	<b>พื้นที่เบ็ดเตล็ด</b>	<b>1,621</b>	<b>6.73</b>
M101	ทุ่งหญ้าธรรมชาติ	248	1.03
M102	ทุ่งหญ้าสลับไม้พุ่ม/ไม้ละเมาะ	585	2.43
M201	พื้นที่ลุ่ม	307	1.27
M301	เหมืองแร่	31	0.13
M304	บ่อดิน	397	1.65
M405	พื้นที่ถม	53	0.22
<b>W</b>	<b>พื้นที่แหล่งน้ำ</b>	<b>1,608</b>	<b>6.67</b>
W101	แม่น้ำ ลำห้วย ลำคลอง	444	1.84
W102	หนอง บึง ทะเลสาบ	461	1.91
W202	บ่อน้ำในไร่นา	291	1.21
W203	คลองชลประทาน	412	1.71
<b>ผลรวมทั้งหมด</b>		<b>24,127</b>	<b>100.00</b>



รูปที่ 2-3 สภาพการใช้ที่ดินตำบลธรรมามูล อำเภอเมืองชัยนาท จังหวัดชัยนาท

## 2.6 สภาพเศรษฐกิจและสังคม

### 2.6.1 ประชากร

จากหลักฐานทะเบียนราษฎรของกรมการปกครอง กระทรวงมหาดไทย ณ เดือนธันวาคม 2565 พบว่า ประชากรที่อาศัยในพื้นที่ตำบลธรรมามูล มีประชากรรวม 7,484 คน แยกเป็นชาย 3,648 คน เป็นหญิง 3,836 คน ความหนาแน่นโดยเฉลี่ย 193.87 คนต่อตารางกิโลเมตร มีจำนวนครัวเรือนทั้งหมด 2,752 ครัวเรือน เป็นครัวเรือนเกษตรที่เข้ามาขึ้นทะเบียนกรมส่งเสริมการเกษตร 1,247 ครัวเรือน หรือร้อยละ 45.31 ของจำนวนครัวเรือนทั้งหมด และเป็นครัวเรือนที่ประกอบอาชีพอื่นๆ ครัวเรือนเกษตรที่ไม่ได้มาขึ้นทะเบียนกรมส่งเสริมการเกษตร 1,505 ครัวเรือน หรือร้อยละ 54.69 ของจำนวนครัวเรือนทั้งหมด ดังรายละเอียดในตารางที่ 2-2 ถึง 2-3



ตารางที่ 2-3 จำนวนประชากรและครัวเรือน ตำบลธรรมามูล อำเภอเมืองชัยนาท จังหวัดชัยนาท ปี 2565

พื้นที่	จำนวนครัวเรือน	จำนวนประชากร (คน)		
		ชาย	หญิง	รวม
ตำบลธรรมามูล	2,752	3,648	3,836	7,484
หมู่ที่ 1 ธรรมามูลใต้วัด	204	314	308	622
หมู่ที่ 2 ธรรมามูลเหนือวัด	364	484	539	1,023
หมู่ที่ 3 ดักคะนน	275	344	328	672
หมู่ที่ 4 ท่าหาด	394	493	522	1,015
หมู่ที่ 5 กล้า	261	358	413	771
หมู่ที่ 6 เขียน	224	358	364	722
หมู่ที่ 7 ท่าลาภ	372	487	505	992
หมู่ที่ 8 ย่าสร้อย	164	273	273	546
หมู่ที่ 9 คุ่มเกล้า	220	251	244	495
หมู่ที่ 10 ดักคะนนพัฒนา	274	286	340	626

ที่มา: กรมการปกครอง (2566)

ตารางที่ 2-4 จำนวนและสัดส่วนครัวเรือนเกษตร ตำบลธรรมามูลอำเภอเมืองชัยนาท จังหวัดชัยนาท ปี 2565

รายการ	จำนวน (ครัวเรือน)	ร้อยละ
จำนวนครัวเรือนทั้งหมด <sup>1)</sup>	2,752	100.00
- จำนวนครัวเรือนเกษตรที่มาขึ้นทะเบียนกรมส่งเสริมการเกษตร <sup>2)</sup>	1,247	45.31
- จำนวนครัวเรือนที่ประกอบอาชีพอื่นๆ และจำนวนครัวเรือนเกษตรที่ไม่ได้มาขึ้นทะเบียนฯ	1,505	54.69

ที่มา: 1) กรมการปกครอง (2566)

1) กรมส่งเสริมการเกษตร (2566)

## 2.6.2 การถือครองที่ดิน

จากข้อมูลกรมการปกครอง ณ เดือนธันวาคม 2565 ตำบลธรรมามูล มีจำนวนครัวเรือนทั้งหมด 2,752 ครัวเรือน โดยถือครองที่ดินเฉลี่ยครัวเรือนละ 8.77 ไร่

## 2.6.3 ลักษณะทางเศรษฐกิจและการประกอบอาชีพ

สภาพเศรษฐกิจของชุมชนในตำบลธรรมามูลส่วนใหญ่ประชากรมีอาชีพด้านการเกษตรกรรม ได้แก่ ปลูกข้าว และรับจ้างทั่วไป นอกจากนี้เกษตรกรยังมีการเลี้ยงสัตว์

การประกอบอาชีพ ในตำบลธรรมามูลประชากรส่วนใหญ่ประกอบอาชีพเกษตรกรรม การทำนา นอกจากนี้ยังมีการเลี้ยงสัตว์ไว้เพื่อบริโภคและจำหน่าย

- อาชีพทำเกษตรกรรม ตำบลธรรมามูลครัวเรือนเกษตรที่ขึ้นทะเบียนกับกรมส่งเสริมการเกษตร 1,247 ครัวเรือน โดยเกษตรกรปลูกข้าว นอกจากนี้เกษตรกรยังมีการเลี้ยงสัตว์ สำหรับการเลี้ยงสัตว์พบว่าส่วนใหญ่เลี้ยงไว้เพื่อบริโภค และจำหน่าย ได้แก่ โค กระบือ สุกร และไก่

## 2.6.4 ด้านรายได้-รายจ่าย

จากข้อมูลพื้นฐาน จปฐ. (กรมการพัฒนาชุมชน, 2566) พบว่า รายได้ครัวเรือนเฉลี่ยปีละ 146,977 บาท รายได้บุคคลเฉลี่ยปีละ 40,734 บาท รายจ่ายครัวเรือนเฉลี่ยปีละ 15,754 บาท รายจ่ายบุคคลเฉลี่ยปีละ 4,366 บาท เมื่อพิจารณาจะเห็นว่ารายได้ครัวเรือนมากกว่ารายจ่ายครัวเรือนปีละ 131,222 บาท และรายได้บุคคลมากกว่ารายจ่ายบุคคลปีละ 36,368 บาท ดังรายละเอียดในตารางที่ 2-4

ตารางที่ 2-5 รายได้-รายจ่ายเฉลี่ยครัวเรือน ตำบลธรรมามูล อำเภอเมืองชัยนาท จังหวัดชัยนาท ปี 2565

พื้นที่	แหล่งรายได้ของครัวเรือน (บาท/ปี)				รายได้ ครัวเรือน เฉลี่ย (บาท/ปี)	รายได้บุคคล เฉลี่ย (บาท/ ปี)	รายจ่าย ครัวเรือน เฉลี่ย (บาท/ปี)	รายจ่าย บุคคลเฉลี่ย (บาท/ปี)
	อาชีพหลัก	อาชีพรอง	รายได้อื่น	ทำ-หาเอง				
ตำบลธรรมามูล	143,684	1,111	1,205	977	146,977	40,734	15,754	4,366
หมู่ที่ 1 บ้านธรรมามูลใต้วัด	365,508	33,246	7,314	4,121	410,188	144,606	218,661	77,085
หมู่ที่ 2 บ้านธรรมามูลเหนือวัด	138,584	37,391	19,038	44,675	239,688	111,088	128,384	59,502
หมู่ที่ 3 บ้านดักคะนน	74,208	17,935	16,686	9,031	117,860	42,931	87,857	32,002
หมู่ที่ 4 บ้านท่าหาด	213,354	31,453	17,752	11,790	274,349	95,129	132,394	45,907
หมู่ที่ 5 บ้านกล้า	209,863	8,236	1,495	27	219,621	68,916	138,369	43,419
หมู่ที่ 6 บ้านเขียน	122,710	19,490	13,242	7,090	162,532	69,546	157,735	67,494
หมู่ที่ 7 บ้านท่าลาก	201,848	3,340	8,605	2,101	215,893	69,488	153,548	49,421
หมู่ที่ 8 บ้านย่ำสร้อย	228,624	3,605	918	6,520	239,669	80,806	121,259	40,883
หมู่ที่ 9 บ้านคุ้มเกล้า	252,511	32,303	16,971	534	302,321	130,156	597,906	257,413
หมู่ที่ 10 บ้านดักคะนนพัฒนา	143,684	1,111	1,205	977	146,977	40,734	15,754	4,366

ที่มา: กรมการพัฒนาชุมชน (2566)

## บทที่ 3

### สถานภาพของทรัพยากรธรรมชาติ

การศึกษาสถานภาพของทรัพยากรธรรมชาติในพื้นที่ตำบลธรรมามูล อำเภอเมืองชัยนาท จังหวัดชัยนาท ได้แก่ ทรัพยากรป่าไม้ ทรัพยากรน้ำ และทรัพยากรดิน ซึ่งเป็นทรัพยากรกายภาพที่สำคัญต่อการทำการเกษตร ดังนั้นจึงจำเป็นต้องทราบว่าทรัพยากรธรรมชาติแต่ละชนิดปัจจุบันมีสถานะอย่างไร เพื่อใช้เป็นข้อมูลประกอบการวางแผนการใช้ที่ดินซึ่งจะนำไปสู่การกำหนดแผนงาน โครงการ กิจกรรม รวมถึงมาตรการต่าง ๆ เพื่อการพัฒนาพื้นที่อย่างมีประสิทธิภาพต่อไป โดยมีรายละเอียดดังนี้

#### 3.1 ทรัพยากรป่าไม้

##### 3.1.1 ป่าไม้ตามกฎหมายและมติคณะรัฐมนตรี

- 1) ป่าอนุรักษ์ ไม่พบพื้นที่ป่าอนุรักษ์ (เขตอุทยานแห่งชาติ เขตรักษาพันธุ์สัตว์ป่า เขตวนอุทยาน เขตห้ามล่าสัตว์ป่า) ในพื้นที่
- 2) ป่าสงวนแห่งชาติ ได้มีการจำแนกเขตการใช้ประโยชน์ทรัพยากรและที่ดินป่าไม้ในพื้นที่ป่าสงวนแห่งชาติตามมติคณะรัฐมนตรี วันที่ 10 มีนาคม 2535 และ 17 มีนาคม 2535 แบ่งออกเป็น 3 เขต ประกอบด้วย เขตพื้นที่ป่าเพื่อการอนุรักษ์ (Zone C) เขตพื้นที่ป่าเพื่อเศรษฐกิจ (Zone E) และเขตพื้นที่ป่าที่เหมาะสมต่อการเกษตร (Zone A) จากการวิเคราะห์ข้อมูล ไม่พบพื้นที่ป่าสงวนแห่งชาติในพื้นที่

3.1.2 **ชั้นคุณภาพลุ่มน้ำ** (มติคณะรัฐมนตรี วันที่ 28 พฤษภาคม 2528) จากการวิเคราะห์ข้อมูล พบชั้นคุณภาพลุ่มน้ำในพื้นที่ ได้แก่

- 1) พื้นที่ลุ่มน้ำชั้นที่ 1A เนื้อที่ 690 ไร่
- 2) พื้นที่ลุ่มน้ำชั้นที่ 1B เนื้อที่ 775 ไร่
- 3) พื้นที่ลุ่มน้ำชั้นที่ 2 เนื้อที่ 1,089 ไร่
- 4) พื้นที่ลุ่มน้ำชั้นที่ 3 เนื้อที่ 1,108 ไร่
- 5) พื้นที่ลุ่มน้ำชั้นที่ 4 เนื้อที่ 1,861 ไร่
- 6) พื้นที่ลุ่มน้ำชั้นที่ 5 เนื้อที่ 18,604 ไร่

ทั้งนี้ เนื้อที่ดังกล่าวข้างต้นคำนวณด้วยระบบสารสนเทศภูมิศาสตร์ เป็นเนื้อที่เบื้องต้นเท่านั้น ไม่สามารถใช้อ้างอิงได้ทางกฎหมาย

#### 3.2 ทรัพยากรน้ำ

3.2.1 ปริมาณน้ำฝน พบว่าในพื้นที่ตำบลธรรมามูล มีปริมาณน้ำฝนเฉลี่ยในคาบ 30 ปี (พ.ศ.2536-2565) 1,035.9 มิลลิเมตรต่อปี

3.2.2 น้ำผิวดิน หมายถึง แม่น้ำลำคลอง หนอง บึง ทะเลสาบ อ่างเก็บ และแหล่งน้ำสาธารณะอื่นๆ ที่อยู่ในภายในผืนแผ่นดิน ในพื้นที่ตำบลธรรมามูล มีรายละเอียดของแหล่งน้ำผิวดินดังนี้

แหล่งน้ำผิวดินธรรมชาติ ได้แก่ คลองพลับ คลองยาง บึงทับปลาใต้ และแม่น้ำเจ้าพระยา

3.2.3 ใช้ฐานข้อมูลน้ำบาดาลของกรมทรัพยากรน้ำบาดาล กระทรวงทรัพยากรธรรมชาติและสิ่งแวดล้อม จากข้อมูล <http://app.dgr.go.th/newpasutara/xml/search.php> สืบค้น ณ วันที่ 26 พฤษภาคม 2566 ซึ่งพบว่า ตำบลธรรมามูล มีจำนวนบ่อบาดาลราชการจำนวน 16 บ่อ และจำนวนบ่อบาดาลเอกชนจำนวน 1 บ่อ

### 3.3 ทรัพยากรดิน

ทรัพยากรดินในพื้นที่ตำบลธรรมามูล อำเภอเมืองชัยนาท จังหวัดชัยนาท พบหน่วยแผนที่ดินทั้งหมด 6 หน่วยแผนที่ดิน และหน่วยพื้นที่เบ็ดเตล็ด 2 หน่วยแผนที่ ดังนี้

#### 3.3.1 ดินในพื้นที่ลุ่ม มี 3 หน่วยแผนที่ดิน ได้แก่

- 1) หน่วยแผนที่ดิน Cn-sic1A ชุดดินชัยนาท มีเนื้อดินบนเป็นดินร่วนเหนียวปนทรายแป้ง ความลาดชัน 0-2 เปอร์เซ็นต์ มีเนื้อที่ 9,330 ไร่ หรือร้อยละ 38.67 ของเนื้อที่ตำบล
- 2) หน่วยแผนที่ดิน Mn-sic1A ชุดดินมโนรมย์ มีเนื้อดินบนเป็นดินร่วนเหนียวปนทรายแป้ง ความลาดชัน 0-2 เปอร์เซ็นต์ มีเนื้อที่ 1,203 ไร่ หรือร้อยละ 4.99 ของเนื้อที่ตำบล
- 3) หน่วยแผนที่ดิน Sa-fsi-si1A ชุดดินสรรพยาที่เป็นดินทรายแป้งละเอียด มีเนื้อดินบนเป็นดินร่วนปนทรายแป้ง ความลาดชัน 0-2 เปอร์เซ็นต์ มีเนื้อที่ 1,418 ไร่ หรือร้อยละ 5.88 ของเนื้อที่ตำบล

#### 3.3.2 ดินในพื้นที่ดอน มี 3 หน่วยแผนที่ดิน ได้แก่

- 1) หน่วยแผนที่ดิน Cm-fsi-si1A ชุดดินเชิงใหม่ที่เป็นดินทรายแป้งละเอียด มีเนื้อดินบนเป็นดินร่วนปนทรายแป้ง ความลาดชัน 0-2 เปอร์เซ็นต์ มีเนื้อที่ 2,707 ไร่ หรือร้อยละ 11.22 ของเนื้อที่ตำบล
- 2) หน่วยแผนที่ดิน Kpg-slB ชุดดินเขาพลอง มีเนื้อดินบนเป็นดินร่วนปนทราย ความลาดชัน 2-5 เปอร์เซ็นต์ มีเนื้อที่ 4,590 ไร่ หรือร้อยละ 19.02 ของเนื้อที่ตำบล
- 3) แผนที่ดิน Kpg-slC ชุดดินเขาพลอง มีเนื้อดินบนเป็นดินร่วนปนทราย ความลาดชัน 5-12 เปอร์เซ็นต์ มีเนื้อที่ 714 ไร่ หรือร้อยละ 2.96 ของเนื้อที่ตำบล

#### 3.3.3 พื้นที่เบ็ดเตล็ด มี 2 หน่วยแผนที่ ได้แก่

- 1) หน่วยแผนที่ SC พื้นที่ลาดชันเชิงซ้อน มีเนื้อที่ 3,768 ไร่ หรือร้อยละ 15.62 ของเนื้อที่ตำบล
- 2) หน่วยแผนที่ W พื้นที่น้ำ มีเนื้อที่ 397 ไร่ หรือร้อยละ 1.64 ของเนื้อที่ตำบล

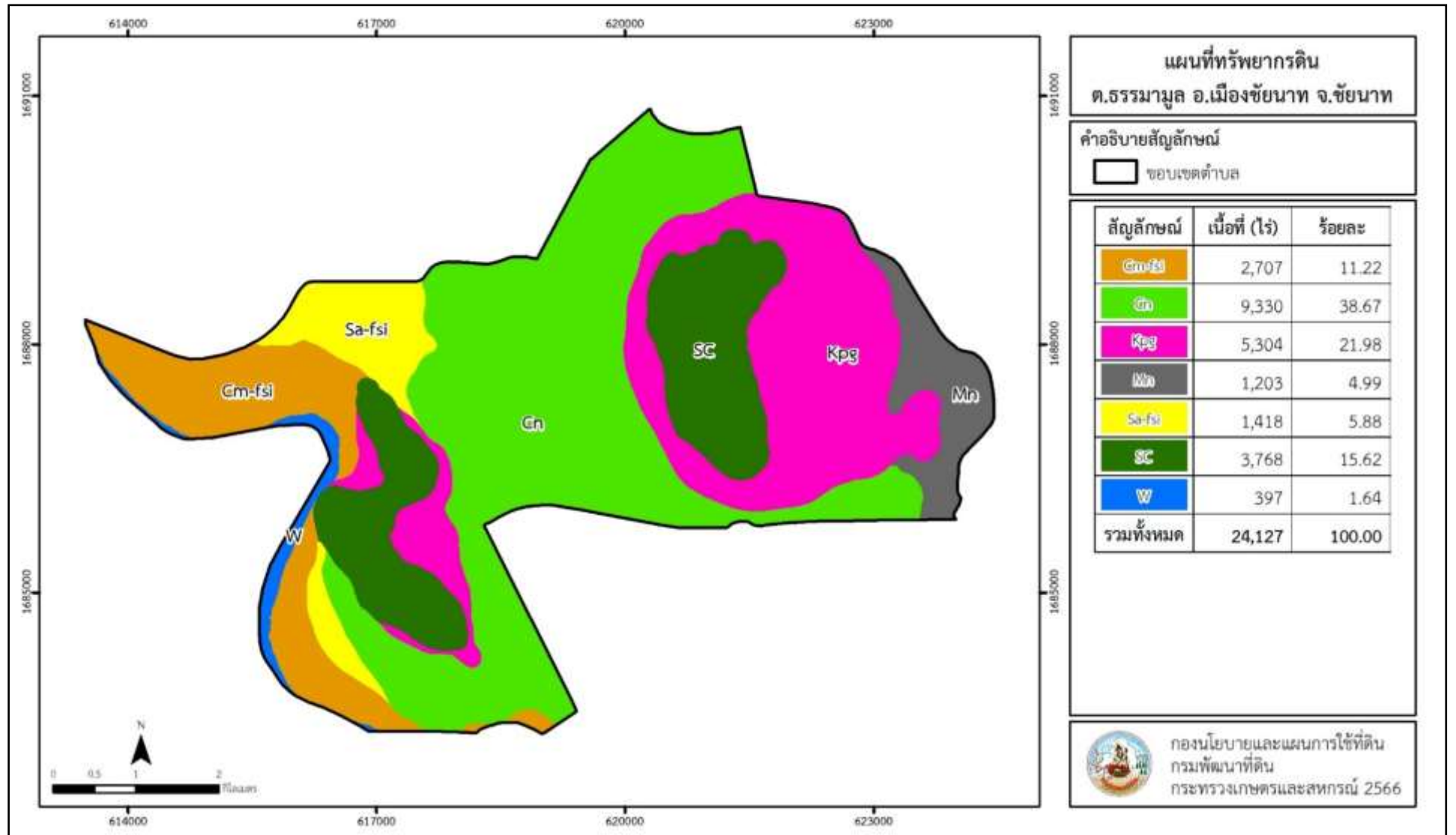
ไม่พบปัญหาทรัพยากรดินทางการเกษตรตามสภาพธรรมชาติในพื้นที่ รายละเอียดของสมบัติดิน ตำบลธรรมามูล อำเภอเมืองชัยนาท จังหวัดชัยนาท ดังแสดงในตารางที่ 3-1 และแผนที่แสดงในลักษณะของชุดดิน (รูปที่ 3-1)

ตารางที่ 3-1 สมบัติดิน ตำบลธรรมามูล อำเภอเมืองชัยนาท จังหวัดชัยนาท

หน่วยแผนที่ดิน	ความลาดชัน (%)	ความลึก (ซม.)	การระบายน้ำ	ความอุดมสมบูรณ์ของดิน	ความจุแลกเปลี่ยนแคตไอออน (cmol/kg)	ความอึดตัวเบส (%)	ปฏิกิริยาดิน		ค่าการนำไฟฟ้า (dS/m)	ความลึกของชั้นจาโรไซต์ (ซม.)	เนื้อที่	
							ดินบน	ดินล่าง			ไร่	ร้อยละ
Cm-fsi-siA	0-2	>150	ดี	ปานกลาง	<10	35-75	5.5-6.5	6.0-7.0	<2	-	2,707	11.22
Cn-sic1A	0-2	>150	เลว	ปานกลาง	>20	>75	5.5-6.5	7.0-8.0	<2	-	9,330	38.67
Kpg-slB	2-5	>150	ดี	ต่ำ	<10	<35	5.5-6.5	4.5-5.5	<2	-	3,957	16.40
Kpg-slB*	2-5	>150	ดี	ปานกลาง	<10	<35	5.5-6.5	4.5-5.5	<2	-	633	2.62
Kpg-slC	5-12	>150	ดี	ต่ำ	<10	<35	5.5-6.5	4.5-5.5	<2	-	574	2.38
Kpg-slC*	5-12	>150	ดี	ปานกลาง	<10	<35	5.5-6.5	4.5-5.5	<2	-	140	0.58
Mn-sic1A	0-2	>150	เลว	ปานกลาง	10-20	35-75	5.0-6.5	6.0-7.0	<2	-	1,203	4.99
Sa-fsi-siA	0-2	>150	ดีปานกลางถึงค่อนข้างเลว	ปานกลาง	10-20	>75	6.0-7.0	5.5-6.5	<2	-	1,418	5.88
SC	-	-	-	-	-	-	-	-	-	-	3,768	15.62
W	-	-	-	-	-	-	-	-	-	-	397	1.64
<b>รวมทั้งหมด</b>											<b>24,127</b>	<b>100.00</b>

หมายเหตุ: 1. \* หมายถึง หน่วยแผนที่ดินที่มีความอุดมสมบูรณ์ของดินต่างจากหน่วยแผนที่ดินเดียวกัน  
 2. เนื้อที่คำนวณด้วยโปรแกรมระบบสารสนเทศภูมิศาสตร์

ที่มา: กองสำรวจและวิจัยทรัพยากรดิน (2566)



รูปที่ 3-1 แผนที่ทรัพยากรดิน ตำบลธรรมามูล อำเภอเมืองชัยนาท จังหวัดชัยนาท

## บทที่ 4

### กระบวนการมีส่วนร่วมของชุมชน (Participatory Rural Appraisal : PRA)

#### 4.1 การวิเคราะห์ผลจากการจัดทำกระบวนการมีส่วนร่วมของชุมชน (PRA)

การวิเคราะห์ผลจากการจัดทำกระบวนการมีส่วนร่วมของชุมชน (PRA) เมื่อวันที่ 19 พฤษภาคม 2566 มีสาระสำคัญสรุปได้ดังนี้

##### 4.1.1 ปัญหาหลักของตำบลธรรมามูล คือ

- 1) ต้นทุนการผลิตสูง
- 2) ดินขาดความอุดมสมบูรณ์ (ทำนาทั้งปี)
- 3) ขาดการบริหารจัดการน้ำที่ดี (ไม่มีระบบการกระจายน้ำ ม.5,6,7)
- 4) มีการเผาตอซังและเศษวัสดุเหลือใช้ในแปลงเกษตร
- 5) ภัยธรรมชาติ ( อัคคีภัย, น้ำท่วม ภัยแล้ง, ลมพายุ)
- 6) ขาดอาชีพเสริม
- 7) เกษตรกรใช้สารเคมีเกินความจำเป็น

##### 4.1.2 ความต้องการของชุมชน เกษตรกร ตำบลธรรมามูล มีความต้องการ 5 ประการคือ

- 1) โครงการส่งเสริมและถ่ายทอดองค์ความรู้ด้านการเกษตร/ลดต้นทุนการผลิต
- 2) การแก้ปัญหาดินขาดความอุดมสมบูรณ์
- 3) โครงการแก้ปัญหาคาดแคลนน้ำ/จัดสร้างระบบสูบน้ำด้วยพลังงานแสงอาทิตย์ /สร้างระบบการกระจายน้ำ
- 4) ลดการเผาตอซังและส่งเสริมการใช้ประโยชน์จากเศษวัสดุเหลือใช้ในแปลงเกษตร
- 5) โครงการส่งเสริมอาชีพอาชีพเกษตรกร

ผลจากการจัดทำกระบวนการมีส่วนร่วมของชุมชน (PRA) ได้นำมาวิเคราะห์ร่วมกับปัญหาด้านกายภาพ โดยระบบ DPSIR มีรายละเอียดดังนี้

##### 1) แรงขับเคลื่อน (Driver) มี 6 ประการ คือ

- 1.1) การเปลี่ยนแปลงสภาพภูมิอากาศ
- 1.2) นโยบายภาครัฐ
- 1.3) การเติบโตทางเศรษฐกิจ
- 1.4) เกษตรกรสูงวัย
- 1.5) ไม่มีที่ดินเป็นของตนเอง (พื้นที่เช่า)
- 1.6) พื้นที่ที่มีความเหมาะสมกับการทำการเกษตร



**2) แรงกดดัน (Pressure)** ที่เกิดจากปัจจัยขับเคลื่อน มี 7 ประการ คือ

- 2.1) มีการใช้ประโยชน์จากที่ดินอย่างต่อเนื่อง
- 2.2) ขาดการปรับปรุงบำรุงดิน
- 2.3) ขาดการบริหารจัดการน้ำที่ดี
- 2.4) น้ำเพื่อการเกษตรไม่เพียงพอ
- 2.5) วัชพืชในแหล่งน้ำ
- 2.6) ไม่มีตลาดรองรับสินค้าเกษตร
- 2.7) ปุ๋ยเคมี สารเคมี น้ำมันและค่าแรง สูง

**3) สถานะ (State)** ที่เกิดจากแรงกดดัน มี 6 ประการ คือ

- 3.1) ความเสื่อมโทรมของดินทางกายภาพ เคมี และชีวภาพ
- 3.2) ขาดแคลนน้ำทางการเกษตร
- 3.3) ปัญหาการเผาเศษวัสดุเหลือใช้ในพื้นที่การเกษตร
- 3.4) ขาดความรู้การทำการเกษตรที่ถูกต้อง
- 3.5) ผลผลิตต่อไร่ลดลง ต้นทุนสูง
- 3.6) การคมนาคมในพื้นที่ไม่สะดวก

**4) ผลกระทบ (Impact)** ที่ปรากฏในพื้นที่ มี 7 ประการ คือ

- 4.1) ผลผลิตไม่ได้คุณภาพ ผลผลิตต่ำ รายได้ลดลง
- 4.2) มีปัญหาต่อคุณภาพชีวิต
- 4.3) เกิดปัญหามลพิษจากการเผาเศษวัสดุเหลือใช้ในพื้นที่การเกษตร
- 4.4) แหล่งน้ำที่มีอยู่ตื้นเขินจากตะกอน
- 4.5) หนี้สินครัวเรือนเพิ่มขึ้น
- 4.6) จำนวนคนที่ประกอบอาชีพการเกษตรลดลง
- 4.7) เกษตรกรขายที่ดินให้นายทุน

**5) การตอบสนอง (Response)** ของรัฐในอดีต ปัจจุบัน และในอนาคต มีดังนี้

- 5.1) องค์กรความรู้ด้านการปรับปรุงดิน
- 5.2) ส่งเสริมการใช้สารอินทรีย์ลดการใช้สารเคมี
- 5.3) ส่งเสริมการใช้ปุ๋ยตามค่าวิเคราะห์ดิน
- 5.4) สนับสนุนวัสดุปรับปรุงบำรุงดิน

## น้ำ

- 5.5) โครงการแหล่งน้ำขนาดเล็ก
- 5.6) การบริหารจัดการน้ำ/ระบบการกระจายน้ำ
- 5.7) ขุดลอกลำน้ำ/คลองส่งน้ำ /แหล่งน้ำ
- 5.8) ปลUGHน้ำแฝก ป้องกันการชะล้างพังทลายของดิน รักษาความชื้นและกักเก็บน้ำ

## เศรษฐกิจ/สังคม

- 5.9) ส่งเสริมการเกษตรแบบแปลงใหญ่
- 5.10) การประกันราคาสินค้าเกษตร
- 5.11) ส่งเสริมการลดต้นทุนการผลิต
- 5.12) ส่งเสริมอาชีพเสริมเพิ่มรายได้
- 5.13) พัฒนาความรู้ด้านนวัตกรรมผ่านสื่อออนไลน์

ดังมีรายละเอียดในรูปที่ 4-1



รูปที่ 4-1 ตัวอย่างการวิเคราะห์สถานการณ์โดยระบบ DPSIR ของตำบลธรรมามูล อำเภอเมือง จังหวัดชัยนาท

## 4.2 ระบบการปลูกพืชในปัจจุบัน

ตำบลธรรมามูล อำเภอเมือง จังหวัดชัยนาท มีการเพาะปลูกพืช ดังนี้

- 1) ข้าวนาปี/นาปรังและพืชผัก เกษตรกรจะปลูกข้าวนาปีระหว่างเดือนพฤษภาคมถึงเดือนตุลาคม และปลูกข้าวนาปรังระหว่างเดือนพฤศจิกายนถึงเดือนเมษายนและจะปลูกพืชผักหลากหลายหลังการเก็บเกี่ยวข้าว
- 2) ไม้ผล ได้แก่ ส้มโอ มะปราง มะม่วง เกษตรกรส่วนใหญ่จะเลือกปลูก ช่วงเดือนพฤษภาคมถึงเดือนตุลาคม
- 3) เกษตรผสมผสาน ได้แก่ มะเขือ พริก กะเพรา โหระพา ข่า ตะไคร้ สะระแหน่ ถั่วพู ผักชีฝรั่ง จะปลูกระหว่างเดือนธันวาคมถึงเดือนกรกฎาคม

ระบบเกษตร	เดือน												
	ม.ค.	ก.พ.	มี.ค.	เม.ย.	พ.ค.	มิ.ย.	ก.ค.	ส.ค.	ก.ย.	ต.ค.	พ.ย.	ธ.ค.	
ข้าว		นาปรัง				นาปี							
ไม้ผล		กล้วย มะนาว ส้มโอ											
เกษตรผสมผสาน		พืชผักสวนครัว. ไม้ดอกไม้ประดับ											

รูปที่ 4-2 ระบบการปลูกพืชในปัจจุบัน ตำบลธรรมามูล อำเภอเมือง จังหวัดชัยนาท

## บทที่ 5

### การประเมินคุณภาพที่ดิน

#### 5.1 หลักการประเมินคุณภาพที่ดินด้านกายภาพ

การประเมินคุณภาพที่ดินหรือการประเมินความเหมาะสมของที่ดิน สอดคล้องตามหลักการของ FAO Framework ค.ศ. 1983 ซึ่งการประเมินคุณภาพที่ดินด้านกายภาพ เป็นการประเมินศักยภาพของที่ดินว่าที่ดินนั้นๆเหมาะสมมากหรือน้อยเพียงใดสำหรับการใช้ที่ดินประเภทต่างๆ หรือการปลูกพืชต่างๆ โดยพิจารณาจากสภาพแวดล้อมที่มีผลต่อการเจริญเติบโตของพืช สมบัติดินที่ได้จำแนกไว้ในแต่ละตำบล ร่วมกับการจัดการพื้นที่ เช่น ระบบชลประทาน พื้นที่ยกทรง การจัดระบบอนุรักษ์ดินและน้ำ เป็นต้น และนอกจากนี้พิจารณาความต้องการปัจจัยต่อการปลูกพืชแต่ละชนิด สอดคล้องตามหลักการของ FAO ได้แก่ ความต้องการด้านพืช ความต้องการด้านการจัดการ ความต้องการด้านการอนุรักษ์ (บัณฑิต ต้นศิริ และคำณ ไทรฟัก, 2542) รายละเอียดดังตารางที่ 5-1

ระดับความเหมาะสมของที่ดินได้จากการสังเคราะห์ข้อมูลดิน การจัดการที่ดิน หรือดินที่มีลักษณะเฉพาะที่เกิดขึ้นตามสภาพภูมิประเทศ (ซึ่งจะเรียกรวมว่าหน่วยที่ดิน) ลักษณะภูมิอากาศ พิจารณาร่วมกับระดับความต้องการปัจจัยต่อการเจริญเติบโตของพืชแต่ละชนิด หลังจากนั้นดำเนินการประเมินคุณภาพที่ดิน ซึ่งสามารถจำแนกระดับความเหมาะสมของที่ดินได้เป็น 4 ระดับ ได้แก่ เหมาะสมสูง (S1) เหมาะสมปานกลาง (S2) เหมาะสมเล็กน้อย (S3) และไม่เหมาะสม (N) โดยที่

S1 : ไม่มีข้อจำกัดด้านที่ดินตามปัจจัยที่ใช้พิจารณา

S2 : มีข้อจำกัดด้านที่ดินที่แก้ไขได้ง่ายหรือข้อจำกัดอาจไม่ส่งผลกระทบต่อ การเจริญเติบโตของพืชอย่างชัดเจน

S3 : มีข้อจำกัดด้านที่ดินที่แก้ไขได้ยาก ควรปรับเปลี่ยนการผลิตเป็นพืชชนิดอื่นหรือกิจกรรมอื่น (ส่วนใหญ่เป็นลักษณะทางกายภาพ)

N : มีข้อจำกัดที่พัฒนาหรือปรับปรุงที่ดินได้ยากมาก หากจะดำเนินการพัฒนาหรือปรับปรุงต้องใช้ต้นทุนสูงหรือเครื่องจักรขนาดใหญ่ แนะนำให้ปรับเปลี่ยนการผลิต

ตารางที่ 5-1 ตัวอย่างการประเมินคุณภาพที่ดินด้านกายภาพของประเภทการใช้ประโยชน์ที่ดิน

คุณภาพที่ดิน (Land Quality)	คุณลักษณะที่ดินตัวแทน (Land Characteristics)	ระดับความเหมาะสม (Land Suitability Rating)
1. ความเหมาะสมด้านความต้องการด้านพืช (Crop Requirements)		
1.1. การหยั่งลึกของรากพืช (r)	ความลึกของดิน	S1
1.2. ความชุ่มชื้นที่เป็นประโยชน์ต่อพืช (m)	ปริมาณน้ำฝนเฉลี่ยในรอบปี	S2m
1.3. ความเป็นประโยชน์ของออกซิเจนต่อรากพืช (o)	สภาพการระบายน้ำของดิน	S2o
ความเหมาะสมรวมด้านความต้องการด้านพืช (Crop Requirements)		S2om
2. ความเหมาะสมรวมความต้องการด้านการจัดการ (Management Requirements)		
2.1. สภาพการเขตกรรม (k)	ชั้นความยากง่ายในการเขตกรรม (ดินบน)	S1
2.2. ศักยภาพการใช้เครื่องจักรกล (w)	ความลาดชันของพื้นที่	S3w
ความเหมาะสมรวมด้านความต้องการด้านการจัดการ (Management Requirements)		S3w
3. ความเหมาะสมด้านความต้องการด้านการอนุรักษ์ (Conservation Requirements)		
3.1 ความเสียหายจากการกัดกร่อน (e)	ความลาดชันของพื้นที่	S3e
ความเหมาะสมรวมด้านความต้องการด้านการอนุรักษ์ (Conservation Requirements)		S3e
ความเหมาะสมด้านกายภาพของประเภทการใช้ประโยชน์ที่ดินในแต่ละหน่วยที่ดินโดยรวม		S3ew

## 5.2 พืชเศรษฐกิจที่สำคัญของตำบล

พืชเศรษฐกิจหลักและพืชทางเลือกของตำบล ได้แก่ ข้าว ส้มโอ มะละกอและกล้วย

## 5.3 ระดับความเหมาะสมของที่ดิน

การประเมินคุณภาพที่ดินของพืชเศรษฐกิจหลักและพืชทางเลือก ตำบลธรรมามูล อำเภอเมือง จังหวัดชัยนาท ได้ผลการประเมินคุณภาพที่ดินดังตารางที่ 5-2

ตารางที่ 5-2 ชั้นความเหมาะสมทางกายภาพของดิน ตำบลธรรม อำเภอเมือง จังหวัดชัยนาท

หน่วยแผนที่ดิน	ข้าว	ส้มโอ	มะละกอ	กล้วย
Cm-fsi-siA	S3o	S2ns	S2n	S2xns
Cn-sicA	S1	N	N	S3o
Db-sclA	S2ns	N	N	S3o
Sin-sicA	S1	N	N	S3o
Sin-sicA	S1	N	N	S3o

หมายเหตุ: S1 เหมาะสมสูง S2 เหมาะสมปานกลาง S3 เหมาะสมเล็กน้อย และ N ไม่เหมาะสม

o : ความเป็นประโยชน์ของออกซิเจนต่อรากพืช (Oxygen availability to root)

s : ความเป็นประโยชน์ของธาตุอาหาร (Nutrient availability)

n : ความจุในการกักเก็บธาตุอาหาร (Nutrient retention capacity)

x : การมีเกลือมากเกินไป (Excess of salts)

## บทที่ 6 แผนการใช้ที่ดิน

### 6.1 การวิเคราะห์ข้อมูลเพื่อจัดทำแผนการใช้ที่ดินระดับตำบล

ตามที่กรมพัฒนาที่ดินได้จัดทำแผนปฏิบัติการราชการกรมพัฒนาที่ดินระยะ 5 ปี ช่วงปี 2567-2571 เพื่อให้บรรลุตามวิสัยทัศน์ที่กำหนดไว้ คือ “เป็นองค์กรอัจฉริยะทางดิน เพื่อขับเคลื่อนการใช้ที่ดินอย่างเหมาะสม 15 ล้านไร่ ภายในปี 2570” ซึ่งในส่วนของประเด็นการพัฒนาที่ 2 บริหารจัดการทรัพยากรดินและที่ดินด้วยชุดข้อมูลที่มีมูลค่าสูง (High Value Dataset) ซึ่งมีเป้าหมาย คือ การนำชุดข้อมูลที่มีมูลค่าสูง (High Value Dataset) ไปใช้ในการบริหารจัดการทางการเกษตร ในส่วนของตัวชี้วัด บริหารจัดการทรัพยากรดินและที่ดินบนพื้นฐานของชุดข้อมูลที่มีมูลค่าสูง (High Value Dataset) ร้อยละ 100 กลยุทธ์ที่ 2 ยกระดับแผนการใช้ที่ดินไปสู่การปฏิบัติได้กำหนดให้ ร้อยละของแผนการใช้ที่ดินระดับตำบลที่จัดทำแล้วเสร็จทั่วประเทศ ภายใน ปี 2570 (ไม่น้อยกว่า ร้อยละ 80) เป็นตัวชี้วัดหนึ่งของกลยุทธ์ดังกล่าว

การวางแผนการใช้ที่ดินระดับตำบลเป็นการวางกรอบและนโยบายการการพัฒนาพื้นที่ให้เกิดการใช้ที่ดินอย่างสมดุลและยั่งยืน เป็นการกำหนดแนวทางใช้ที่ดินให้ตรงกับศักยภาพโดยเฉพาะทางการเกษตร และนำไปสู่การกำหนดแผนงาน โครงการ กิจกรรม ที่มีความสอดคล้องกับสภาพพื้นที่ ทั้งนี้การใช้ขอบเขตการปกครองในระดับตำบลจะนำไปสู่การพัฒนาเชิงพื้นที่ที่มีเป้าหมายและทิศทางสอดคล้องตามบริบทของแต่ละตำบล และมีผู้รับผิดชอบโดยตรง คือ องค์กรปกครองส่วนท้องถิ่น ซึ่งแผนการใช้ที่ดินในระดับที่ใหญ่กว่านี้อาจไม่สามารถนำมาใช้ปฏิบัติงานในระดับพื้นที่ได้อย่างเป็นรูปธรรมเนื่องจากเป็นแผนงานสำหรับนำไปใช้ปฏิบัติงานเชิงนโยบายและยุทธศาสตร์ในภาพรวม

ทั้งนี้แผนการใช้ที่ดินเป็นผลที่ได้จากการวิเคราะห์ข้อมูลทางด้านกายภาพ เศรษฐกิจ และสังคม โดยได้นำฐานข้อมูลที่ได้จากการรวบรวมข้อมูลทุติยภูมิ และข้อมูลปฐมภูมิจากการสำรวจภาคสนาม การศึกษาด้านกายภาพ ได้จาก การวิเคราะห์สถานภาพของทรัพยากรธรรมชาติ อาทิ ทรัพยากรดิน ทรัพยากรน้ำ และทรัพยากรป่าไม้ร่วมกับการพิจารณาลักษณะการใช้ประโยชน์ที่ดิน ข้อกฎหมายที่เกี่ยวข้องกับพื้นที่ในเขตป่าไม้ตามกฎหมาย เช่น เขตรักษาพันธุ์สัตว์ป่า เขตอุทยานแห่งชาติ เขตป่าสงวนแห่งชาติ และนโยบายของรัฐที่เกี่ยวข้องกับพื้นที่ที่มีมติคณะรัฐมนตรีเกี่ยวกับการใช้ที่ดิน มติคณะรัฐมนตรีเรื่องการจำแนกการใช้ประโยชน์ที่ดินในพื้นที่ป่าไม้ในเขตป่าสงวนแห่งชาติ เป็นต้น ประกอบกับการพิจารณาจากทิศทางตามกรอบนโยบายที่เกี่ยวข้องกับการกำหนดเขตการใช้ที่ดินภายในพื้นที่ตำบล เช่น ยุทธศาสตร์ของจังหวัด ร่วมกับความต้องการของท้องถิ่นสามารถกำหนดแนวทางการใช้ที่ดินตามศักยภาพของทรัพยากร เพื่อการรักษาคุณภาพของลักษณะทางนิเวศวิทยาและการอนุรักษ์

ทรัพยากรธรรมชาติ โดยคำนึงถึงสภาพทางเศรษฐกิจและสังคมของชุมชนในพื้นที่ ซึ่งข้อมูลนี้ส่วนหนึ่งได้มาจากการวิเคราะห์ชุมชนแบบมีส่วนร่วม (PRA) ทำการสังเคราะห์ข้อมูลทุกด้านเพื่อเพื่อให้ได้เขตการใช้ที่ดินที่เหมาะสมกับศักยภาพของพื้นที่ต่อไป



## 6.2 แผนการใช้ที่ดิน

จากการวิเคราะห์ข้อมูลกายภาพ เศรษฐกิจ และสังคม พบว่าแผนการใช้ที่ดินตำบลธรรมามูลอำเภอเมือง จังหวัดชัยนาท สามารถกำหนดออกเป็น 5 เขตหลัก ได้แก่ เขตเกษตรกรรม เขตชุมชนและสิ่งปลูกสร้าง เขตแหล่งน้ำ เขตพื้นที่อื่น ๆ เขตรักษาสมดุลของธรรมชาติและสิ่งแวดล้อม มีรายละเอียดดังนี้ (ตารางที่ 6-1 และรูปที่ 6-1)

6.2.1 เขตเกษตรกรรม เป็นพื้นที่เกษตรกรรมซึ่งในที่นี้ คือ พื้นที่ที่อยู่นอกเขตที่มีการประกาศเป็นเขตป่าไม้ตามกฎหมาย ซึ่งรัฐได้กำหนดเป็นพื้นที่ทำกิน มีการออกเอกสารสิทธิ์ซึ่งรวมถึงพื้นที่ในเขตปฏิรูปที่ดินเพื่อเกษตรกรรมด้วย เขตนี้รวมถึงการทำกิจกรรมภาคการเกษตรอื่นที่นอกเหนือจากการปลูกพืชด้วย ประกอบด้วย 5 เขตรอง ได้แก่ เขตเกษตรกรรมขั้นดี เขตเกษตรกรรมที่มีศักยภาพการผลิตสูง เขตเกษตรกรรมที่มีศักยภาพการผลิตต่ำ เขตประมง และเขตปศุสัตว์ มีเนื้อที่ 13,899 ไร่ หรือคิดเป็นร้อยละ 57.60 ของเนื้อที่ตำบล มีรายละเอียดดังนี้

1) เขตเกษตรกรรมขั้นดี พื้นที่เขตนี้มีศักยภาพในการผลิตมากที่สุดในตัวตำบล เนื่องจากมีระบบชลประทาน สามารถส่งน้ำช่วยในการปลูกพืชเพื่อทำการเกษตรนอกฤดูฝน โดยเฉพาะข้าวนาปรังและพืชอายุสั้นได้เป็นอย่างดี และนอกจากนี้พบว่าดินในพื้นที่เขตนี้มีสมบัติที่เหมาะสมต่อการเพาะปลูกพืชแยกตามชนิดพืช ส่งผลให้ศักยภาพของที่ดินที่เหมาะสมต่อการเพาะปลูกในระดับสูงถึงปานกลาง มีรายละเอียดดังนี้

(1) เขตทำนา (สัญลักษณ์ 2110) มีเนื้อที่ 7,851 ไร่ หรือ คิดเป็นร้อยละ 32.54 ของเนื้อที่ตำบล เป็นพื้นที่ที่มีศักยภาพต่อการทำนาในระดับเหมาะสมสูงถึงปานกลาง และปัจจุบันเกษตรกรมีการปลูกข้าวโดยส่วนใหญ่เป็นลักษณะ นาปีตามด้วยนาปรัง และบางพื้นที่ทำนาปีตามด้วยพืชฤดูแล้งชนิดต่าง ๆ เช่น ถั่วเขียว

(2) เขตปลูกไม้ผล (สัญลักษณ์ 2120) มีเนื้อที่ 60 ไร่ หรือ คิดเป็นร้อยละ 0.25 ของเนื้อที่ตำบล ปัจจุบันเกษตรกรปลูกไม้ผล โดยไม้ผลที่ปลูกได้แก่ ส้มโอ มะม่วง มะนาว

(3) เขตปลูกไม้ยืนต้น (สัญลักษณ์ 2130) มีเนื้อที่ 671 ไร่ หรือ คิดเป็นร้อยละ 2.78 ของเนื้อที่ตำบล ปัจจุบันเกษตรกรปลูกไม้ยืนต้น โดยไม้ยืนต้นที่ปลูกได้แก่ สัก พยุง

(4) เขตปลูกพืชไร่ (สัญลักษณ์ 2140) มีเนื้อที่ 1,357 ไร่ หรือ คิดเป็นร้อยละ 5.62 ของเนื้อที่ตำบล ปัจจุบันเกษตรกรปลูกพืชไร่ โดยพืชไร่ที่ปลูกได้แก่ ข้าวโพด พริก

(5) เขตปลูกพืชทางเลือก (สัญลักษณ์ 2150) มีเนื้อที่ 9 ไร่ หรือ คิดเป็นร้อยละ 0.04 ของเนื้อที่ตำบล เป็นพื้นที่ที่มีศักยภาพต่อการปลูกพืชผัก ไม้ดอก หรือเกษตรผสมผสาน โดยพืชที่ปลูกได้แก่ ถั่วเขียว ดาวเรือง มะลิ

2) เขตเกษตรกรรมที่มีศักยภาพการผลิตสูง พื้นที่เขตนี้มีศักยภาพในการผลิตรองจากเขตเกษตรกรรมขั้นดี ซึ่งแบ่งออกเป็น 2 ประเภท ได้แก่ เขตเกษตรกรรมที่มีศักยภาพการผลิตสูง (ประเภทที่ 1) และเขตเกษตรกรรมที่มีศักยภาพการผลิตสูง (ประเภทที่ 2) มีรายละเอียดดังนี้

(1) เขตเกษตรกรรมที่มีศักยภาพการผลิตสูง (ประเภทที่ 1) เป็นเขตที่มีการบริหารจัดการด้านทรัพยากรน้ำโดยเฉพาะระบบชลประทาน มีศักยภาพในการผลิตอยู่ในระดับเหมาะสมเล็กน้อยถึงไม่เหมาะสม ดินข้อจำกัดจากลักษณะดิน ซึ่งมีสมบัติดินที่ไม่เหมาะสมบางประการ มีรายละเอียดดังนี้

- เขตทำนา (สัญลักษณ์ 2211) มีเนื้อที่ 275 ไร่ หรือ คิดเป็นร้อยละ 1.14 ของเนื้อที่ตำบล เป็นพื้นที่ที่มีศักยภาพต่อการทำนาในระดับเหมาะสมเล็กน้อยถึงไม่เหมาะสม และปัจจุบันเกษตรกรมีการปลูกข้าวโดยส่วนใหญ่เป็นลักษณะ นาปีตามด้วยนาปรัง และบางพื้นที่ทำนาปีตามด้วยพืชฤดูแล้ง ชนิดต่าง ๆ เช่น ถั่วเขียว

- เขตปลูกไม้ผล (สัญลักษณ์ 2212) มีเนื้อที่ 41 ไร่ หรือ คิดเป็นร้อยละ 0.17 ของเนื้อที่ตำบล ปัจจุบันเกษตรกรปลูกไม้ผล โดยไม้ผลที่ปลูกได้แก่ ส้มโอ มะนาว

- เขตปลูกไม้ยืนต้น (สัญลักษณ์ 2213) มีเนื้อที่ 19 ไร่ หรือ คิดเป็นร้อยละ 0.08 ของเนื้อที่ตำบล ปัจจุบันเกษตรกรปลูกไม้ยืนต้น โดยไม้ยืนต้นที่ปลูกได้แก่ สัก

- เขตปลูกพืชไร่ (สัญลักษณ์ 2214) มีเนื้อที่ 72 ไร่ หรือ คิดเป็นร้อยละ 0.30 ของเนื้อที่ตำบล ปัจจุบันเกษตรกรปลูกพืชไร่ โดยพืชไร่ที่ปลูกได้แก่ ข้าวโพด

- เขตปลูกพืชทางเลือก (สัญลักษณ์ 2215) มีเนื้อที่ 4 ไร่ หรือ คิดเป็นร้อยละ 0.01 ของเนื้อที่ตำบล ปัจจุบันเกษตรกรปลูกพืชผัก ไม้ดอก หรือเกษตรผสมผสาน โดยพืชที่ปลูกได้แก่ ดาวเรือง

(2) เขตเกษตรกรรมที่มีศักยภาพการผลิตสูง (ประเภทที่ 2) เป็นเขตที่ทำการเกษตรโดยอาศัยน้ำฝนเป็นหลัก ซึ่งส่งผลให้มีข้อจำกัดต่อการเพาะปลูกพืชด้านความชื้นที่พืชนำไปใช้ประโยชน์ ในส่วนของที่ดินมีศักยภาพในการผลิตอยู่ในระดับสูงถึงปานกลาง และนอกจากนี้พบว่าดินในพื้นที่เขตนี้มีสมบัติที่เหมาะสมต่อการเพาะปลูกพืชแยกตามชนิดพืช มีรายละเอียดดังนี้

- เขตทำนา (สัญลักษณ์ 2221) มีเนื้อที่ 2,056 ไร่ หรือ คิดเป็นร้อยละ 8.52 ของเนื้อที่ตำบล เป็นพื้นที่ที่มีศักยภาพต่อการทำนาในระดับเหมาะสมเล็กน้อยถึงไม่เหมาะสม และปัจจุบันเกษตรกรมีการปลูกข้าวได้ปีละ 1 ครั้ง

- เขตปลูกไม้ผล (สัญลักษณ์ 2222) มีเนื้อที่ 546 ไร่ หรือ คิดเป็นร้อยละ 2.26 ของเนื้อที่ตำบล ปัจจุบันเกษตรกรปลูกไม้ผล โดยไม้ผลที่ปลูกได้แก่ ส้มโอดอ มะม่วง มะนาว มะปราง

- เขตปลูกไม้ยืนต้น (สัญลักษณ์ 2223) มีเนื้อที่ 89 ไร่ หรือ คิดเป็นร้อยละ 0.37 ของเนื้อที่ตำบล ปัจจุบันเกษตรกรปลูกไม้ยืนต้น โดยไม้ยืนต้นที่ปลูกได้แก่ สัก ประดู่

- เขตปลูกพืชไร่ (สัญลักษณ์ 2224) มีเนื้อที่ 621 ไร่ หรือ คิดเป็นร้อยละ 2.57 ของเนื้อที่ตำบล ปัจจุบันเกษตรกรปลูกพืชไร่ โดยพืชไร่ที่ปลูกได้แก่ ข้าวโพด พริก

- เขตปลูกพืชทางเลือก (สัญลักษณ์ 2225) มีเนื้อที่ 42 ไร่ หรือ คิดเป็นร้อยละ 0.17 ของเนื้อที่ตำบล ปัจจุบันปลูกพืชผัก ไม้ดอก หรือเกษตรผสมผสาน โดยพืชที่ปลูกได้แก่ ดาวเรือง มะลิ

3) เขตเกษตรกรรมที่มีศักยภาพการผลิตต่ำ พื้นที่เขตนี้ถูกกำหนดให้เป็นเขตเกษตรกรรม ที่ต้องมีการดำเนินการแก้ไขปัญหาที่เป็นข้อจำกัดของการใช้ที่ดินเพื่อเกษตรกรรมต่างๆ การทำการเกษตรในเขตนี้ อาศัยน้ำฝนเป็นหลัก มีศักยภาพในการผลิตอยู่ในระดับเหมาะสมเล็กน้อยถึงไม่เหมาะสม พบปัญหาทางกายภาพ ของดินที่สำคัญหลาย เช่น เป็นดินตื้นซึ่งเป็นข้อจำกัดของการหยั่งรากพืชในการยึดลำต้นและการดูดซับธาตุ อาหารพืชในดิน เนื้อดินเป็นทรายจัด ซึ่งมีผลต่อความสามารถในการอุ้มน้ำ เป็นพื้นที่ที่มีความลาดชัน เป็นต้น จาก ข้อจำกัดการใช้ที่ดินดังกล่าวข้างต้นจึงจำเป็นต้องพัฒนาปรับปรุงและมีมาตรการเพื่อเพิ่มผลผลิตทางการเกษตร ในพื้นที่ให้สูงขึ้น รวมถึงการป้องกันไม่ให้เกิดสภาพแวดล้อมเสื่อมโทรมจากการใช้พื้นที่ มีรายละเอียดดังนี้

(1) เขตทำนา (สัญลักษณ์ 2310) มีเนื้อที่ 2 ไร่ หรือ คิดเป็นร้อยละ 0.01 ของเนื้อที่ ตำบล ปัจจุบันเกษตรกรมีการปลูกข้าวได้ปีละ 1 ครั้ง

(2) เขตปลูกไม้ผล (สัญลักษณ์ 2320) มีเนื้อที่ 33 ไร่ หรือ คิดเป็นร้อยละ 0.14 ของ เนื้อที่ตำบล ปัจจุบันเกษตรกรปลูกไม้ผล โดยไม้ผลที่ปลูกได้แก่ มะม่วง

(3) เขตปลูกพืชไร่ (สัญลักษณ์ 2340) มีเนื้อที่ 38 ไร่ หรือ คิดเป็นร้อยละ 0.16 ของ เนื้อที่ตำบล ปัจจุบันเกษตรกรปลูกพืชไร่ โดยพืชไร่ที่ปลูกได้แก่ ข้าวโพด มันสำปะหลัง

4) เขตประมง (สัญลักษณ์ 2400) มีเนื้อที่ 67 ไร่ หรือคิดเป็นร้อยละ 0.28 ของเนื้อที่ตำบล เป็น เขตที่ทำกิจกรรมด้านการประมงได้แก่ การเลี้ยงสัตว์น้ำประเภทต่าง ๆ มีรายละเอียดดังนี้

5) เขตปศุสัตว์ มีเนื้อที่ 47 ไร่ หรือคิดเป็นร้อยละ 0.20 ของเนื้อที่ตำบล ประกอบด้วย 2 เขต รอง ได้แก่ เขตทุ่งหญ้าเลี้ยงสัตว์ และเขตโรงเรือนเลี้ยงสัตว์ มีรายละเอียดดังนี้

(1) เขตทุ่งหญ้าเลี้ยงสัตว์ (สัญลักษณ์ 2510) ปัจจุบันมีการปลูกหญ้าเลี้ยงสัตว์ มีเนื้อที่ 7 ไร่ หรือ คิดเป็นร้อยละ 0.03 ของเนื้อที่ตำบล โดยชนิดของหญ้าที่พบ ได้แก่ แพงโกล่า

(2) เขตโรงเรือนเลี้ยงสัตว์ (สัญลักษณ์ 2520) ปัจจุบันมีการสร้างโรงเรือนเลี้ยงสัตว์ ประเภทต่าง ๆ มีเนื้อที่ 40 ไร่ หรือ คิดเป็นร้อยละ 0.17 ของเนื้อที่ตำบล โดยประเภทของโรงเรือนที่พบได้แก่ โรงเรือนเลี้ยงสัตว์ปีก โรงเรือนเลี้ยงโค กระบือ และม้า

6.2.2 เขตชุมชนและสิ่งปลูกสร้าง มีเนื้อที่ 3,010 ไร่ หรือคิดเป็นร้อยละ 12.48 ของเนื้อที่ตำบล ประกอบด้วย 3 เขตรอง ได้แก่ เขตชุมชน/สถานที่ราชการ เขตอุตสาหกรรม/แหล่งรับซื้อผลผลิต และเขตการใช้ พื้นที่เฉพาะ มีรายละเอียดดังนี้

(1) เขตชุมชน/สถานที่ราชการ (สัญลักษณ์ 3100) มีเนื้อที่ 2,914 ไร่ หรือ คิดเป็นร้อยละ 12.08 ของเนื้อที่ตำบล ปัจจุบันมีการใช้ที่ดินชุมชนและที่อยู่อาศัย มีทั้งประเภทชุมชนเมือง ชุมชนชนบท และที่ตั้งของสถาบันและสถานที่ราชการต่าง ๆ

(2) เขตอุตสาหกรรม/แหล่งรับซื้อผลผลิต (สัญลักษณ์ 3200) มีเนื้อที่ 48 ไร่ หรือ คิด เป็นร้อยละ 0.20 ของเนื้อที่ตำบล ปัจจุบันมีการใช้ที่ดินประเภทโรงงานอุตสาหกรรม แหล่งรับซื้อผลผลิตทางการ เกษตรประเภทต่าง ๆ

(3) และเขตการใช้พื้นที่เฉพาะ (สัญลักษณ์ 3300) มีเนื้อที่ 48 ไร่ หรือ คิดเป็นร้อยละ 0.20 ของเนื้อที่ตำบล ปัจจุบันมีการใช้ที่ดินที่นอกเหนือจาก 2 เขตดังกล่าวข้างต้น เช่น สถานที่พักผ่อน ท่องเที่ยว สวนสาธารณะ รีสอร์ท ระบบขนส่งมวลชน โบราณสถาน เป็นต้น

6.2.3 เขตแหล่งน้ำ มีเนื้อที่ 1,609 ไร่ หรือคิดเป็นร้อยละ 6.67 ของเนื้อที่ตำบล ประกอบด้วย 2 เขต รอง ได้แก่ เขตแหล่งน้ำตามธรรมชาติ และเขตแหล่งน้ำที่สร้างขึ้น มีรายละเอียดดังนี้

(1) เขตแหล่งน้ำตามธรรมชาติ (สัญลักษณ์ 4100) มีเนื้อที่ 904 ไร่ หรือ คิดเป็นร้อยละ 3.75 ของเนื้อที่ตำบล ปัจจุบันมีสภาพการใช้ที่ดินเป็นลักษณะของแหล่งน้ำตามธรรมชาติ เช่น ห้วย หนอง คลอง แม่น้ำ เป็นต้น

(2) เขตแหล่งน้ำที่สร้างขึ้น (สัญลักษณ์ 4200) มีเนื้อที่ 705 ไร่ หรือ คิดเป็นร้อยละ 2.92 ของเนื้อที่ตำบล ปัจจุบันมีสภาพการใช้ที่ดินเป็นแหล่งน้ำที่สร้างขึ้น เช่น คลองชลประทาน อ่างเก็บน้ำ เป็นต้น

6.2.4 เขตพื้นที่อื่น ๆ (สัญลักษณ์ 5000) มีเนื้อที่ 1,691 ไร่ หรือคิดเป็นร้อยละ 7.01 ของเนื้อที่ตำบล เป็นเขตที่มีลักษณะการใช้ที่ดินที่มีความเฉพาะ เช่น เหมืองแร่ ที่ทิ้งขยะ หาดทราย ไม้พุ่ม เป็นต้น

6.2.5 เขตรักษาสมดุลของธรรมชาติและสิ่งแวดล้อม (สัญลักษณ์ 6000) มีเนื้อที่ 3,918 ไร่ หรือคิดเป็นร้อยละ 16.24 ของเนื้อที่ตำบล มีการใช้ที่ดินเป็นป่าไม้ที่พบในพื้นที่เกษตรกรรม ซึ่งอยู่นอกเขตป่าไม้ตามกฎหมาย ส่วนใหญ่เป็นป่าปลูก ป่าชุมชน

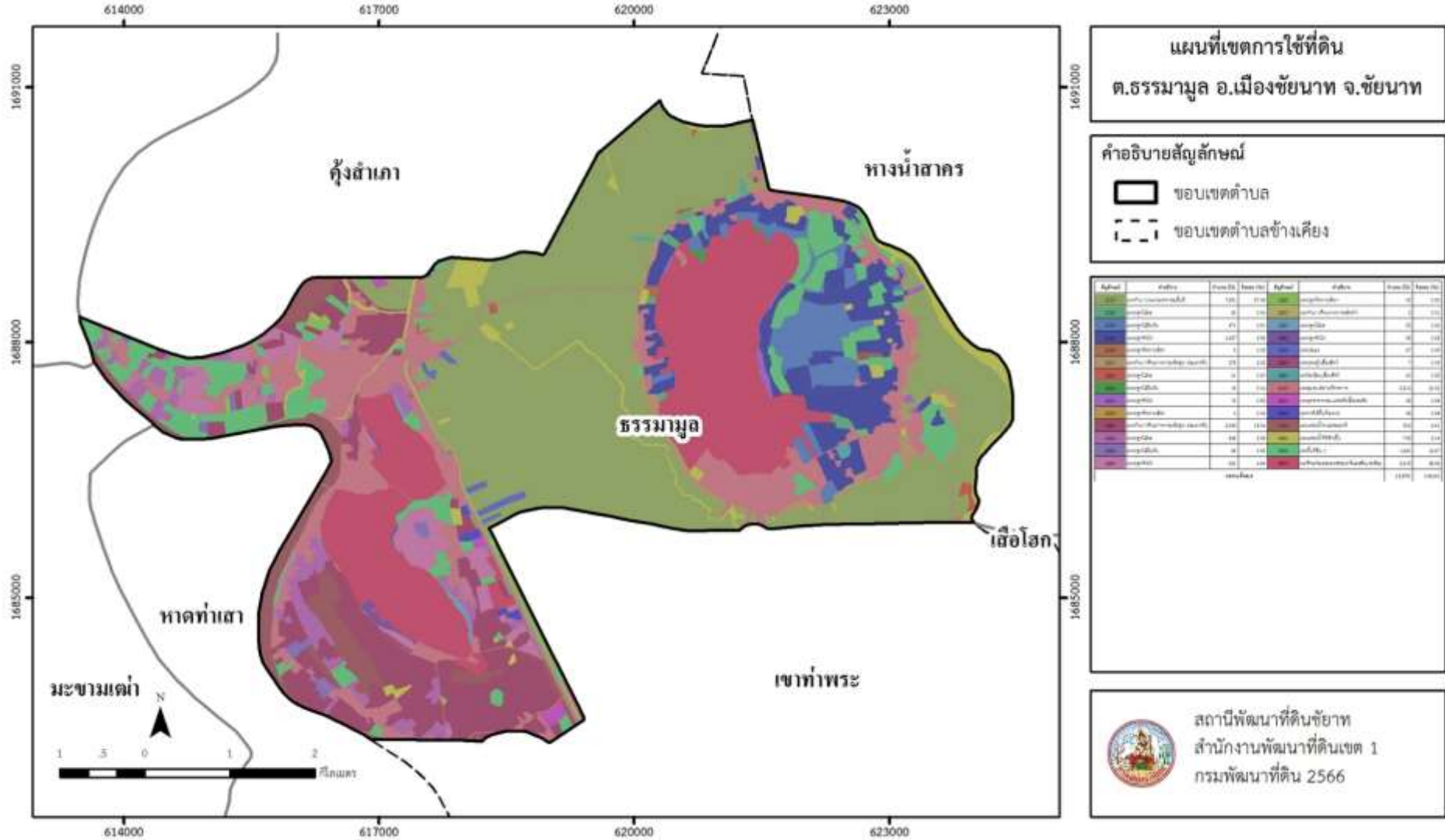
ตารางที่ 6-1 เขตการใช้ที่ดิน ตำบลธรรมามูล อำเภอเมือง จังหวัดชัยนาท

สัญลักษณ์	คำอธิบาย	เนื้อที่	
		ไร่	ร้อยละ
<b>1. เขตเกษตรกรรม</b>			
<b>1.1 เขตเกษตรกรรมชั้นดี</b>			
2110	เขตทำนา	7,851	32.54
2120	เขตปลูกไม้ผล	60	0.25
2130	เขตปลูกไม้ยืนต้น	671	2.78
2140	เขตปลูกพืชไร่	1,357	5.62
2150	เขตปลูกพืชทางเลือก	9	0.04
<b>1.2 เขตเกษตรกรรมที่มีศักยภาพการผลิตสูง (ประเภทที่1)</b>			
2211	เขตทำนา	275	1.14
2212	เขตปลูกไม้ผล	41	0.17
2213	เขตปลูกไม้ยืนต้น	19	0.08
2214	เขตปลูกพืชไร่	72	0.30
2215	เขตปลูกพืชทางเลือก	4	0.01
<b>1.3 เขตเกษตรกรรมที่มีศักยภาพการผลิตสูง (ประเภทที่2)</b>			
2221	เขตทำนา	2,056	8.52
2222	เขตปลูกไม้ผล	546	2.26
2223	เขตปลูกไม้ยืนต้น	89	0.37
2224	เขตปลูกพืชไร่	621	2.57
2225	เขตปลูกพืชทางเลือก	42	0.17
<b>1.4 เขตเกษตรกรรมที่มีศักยภาพการผลิตต่ำ</b>			
2310	เขตทำนา	2	0.01
2320	เขตปลูกไม้ผล	33	0.14
2340	เขตปลูกพืชไร่	38	0.16
<b>1.5 เขตประมง</b>			
2400	เขตประมง	67	0.28
<b>1.6 เขตปศุสัตว์</b>			
2510	เขตทุ่งหญ้าเลี้ยงสัตว์	7	0.03
2520	เขตโรงเรือนเลี้ยงสัตว์	40	0.17

ตารางที่ 6-1 เขตการใช้ที่ดิน ตำบลธรรมามูล อำเภอเมือง จังหวัดชัยนาท

สัญลักษณ์	คำอธิบาย	เนื้อที่	
		ไร่	ร้อยละ
<b>2. เขตชุมชนและสิ่งปลูกสร้าง</b>			
3100	เขตชุมชน/สถานที่ราชการ	2,914	12.08
3200	เขตอุตสาหกรรม/แหล่งรับซื้อผลผลิต	48	0.20
3300	เขตการใช้พื้นที่เฉพาะ	48	0.20
<b>3. เขตแหล่งน้ำ</b>			
4100	เขตแหล่งน้ำตามธรรมชาติ	904	3.75
4200	เขตแหล่งน้ำที่สร้างขึ้น	705	2.92
<b>4. เขตพื้นที่อื่นๆ</b>			
5000	เขตพื้นที่อื่นๆ	1,691	7.01
<b>5. เขตรักษาสมดุลของธรรมชาติและสิ่งแวดล้อม</b>			
6000	เขตรักษาสมดุลของธรรมชาติและสิ่งแวดล้อม	3,918	16.24
<b>รวมทั้งหมด</b>		<b>24,127</b>	<b>100.00</b>

หมายเหตุ : เนื้อที่คำนวณด้วยระบบสารสนเทศภูมิศาสตร์



รูปที่ 6-1 แผนที่เขตการใช้ที่ดิน ตำบลธรรมามูล อำเภอเมือง จังหวัดเชียงใหม่

## บทที่ 7

### การขับเคลื่อนแผนการใช้ที่ดิน

#### 7.1 ขั้นตอนการดำเนินงาน

ภายหลังจากจัดทำแผนการใช้ที่ดินตำบลธรรมามูล อำเภอเมือง จังหวัดชัยนาท แล้วจะต้องดำเนินการดังต่อไปนี้

7.1.1 จัดทำเป้าหมายการดำเนินงานและงบประมาณและกิจกรรมต่าง ๆ ที่จะดำเนินการใน งบประมาณ 2567 ถึง 2570

7.1.2 นำแผนการใช้ที่ดินไปเสนอต่อองค์การบริหารส่วนตำบลธรรมามูล เพื่อมีมติให้ความร่วมมือกับ กรมพัฒนาที่ดินดำเนินการกิจกรรมต่างๆ ที่กำหนดไว้ในแผน และได้รับการ เชื่อมโยงสู่แผนพัฒนาตำบล

7.1.3 สถานีพัฒนาที่ดินชัยนาท เสนอเป้าหมายและงบประมาณให้รายงานมายังกรมพัฒนาที่ดิน

7.1.4 กรมพัฒนาที่ดินพิจารณาสนับสนุนงบประมาณกิจกรรมและโครงการตามเป้าหมายที่ กำหนดใน แผนการใช้ที่ดิน

7.1.5 สถานีพัฒนาที่ดินชัยนาท นำเสนอต่อที่ประชุมจังหวัด/อำเภอ เพื่อสร้างการรับรู้และ ประชาสัมพันธ์ให้หน่วยงานอื่น นำโครงการภายใต้หน่วยงานมาพัฒนาพื้นที่ตามแผนการใช้ที่ดินกำหนด

#### 7.2 กิจกรรมของกรมพัฒนาที่ดินในเขตการใช้ที่ดินที่จะดำเนินการในงบประมาณ 2567

งบประมาณที่กำหนดไว้เป็นการประมาณเบื้องต้น อาจมีการเปลี่ยนแปลงตามที่ได้รับการจัดสรร ให้ ดำเนินการ (ตารางที่ 7-1)

เขตพื้นที่เกษตรกรรม

- 1) ดินขาดความอุดมสมบูรณ์/ดินตื้น มีแผนงาน/โครงการปรับปรุงบำรุงดิน ดังนี้
  - (1) การส่งเสริมการผลิตและการใช้สารอินทรีย์
  - (2) การผลิต-จัดหาเมล็ดพันธุ์พืชปุ๋ยสด
  - (3) การส่งเสริมการปรับปรุงบำรุงดินด้วยพืชปุ๋ยสด
  - (4) การพัฒนากลุ่มเกษตรกรใช้สารอินทรีย์ลดการใช้สารเคมีทางการเกษตร
  - (5) การรณรงค์ไถกลบตอซัง
  - (6) การจัดหาปุ๋ยโดโลไมท์
  - (7) การส่งเสริมการปรับปรุงบำรุงพื้นที่ดินกรด
  - (8) การส่งเสริมตรวจวิเคราะห์ดินเพื่อนำมาซึ่งการปรับปรุงบำรุงดิน(หมอดินอาสา)
- 2) การชะล้างพังทลายของดิน มีแผนงาน/โครงการฟื้นฟูและป้องกันการชะล้างพังทลายของดิน ดังนี้
  - (1) การปลูกหญ้าแฝกเพื่อการอนุรักษ์ดินและน้ำ
  - (2) การจัดระบบอนุรักษ์ดินและน้ำลุ่ม-ดอน
- 3) พื้นที่มีน้ำท่วมและแล้งซ้ำซาก มีแผนงาน/โครงการบริหารจัดการน้ำ ดังนี้
  - (1) การพัฒนาแหล่งน้ำขนาดเล็กเพื่อการอนุรักษ์ดินและน้ำ
  - (2) การบริหารจัดการน้ำที่ดี
  - (3) การก่อสร้างแหล่งกักเก็บน้ำพร้อมทั้งจัดทำระบบส่งน้ำ



### 7.3 กิจกรรมที่ขอการสนับสนุนจากส่วนราชการอื่น (ตารางที่ 7-2)

#### 7.3.1 เขตพื้นที่เกษตรกรรม

##### 1) เขตปลูกข้าว พืชไร่ เขตปลูกไม้ผล และเขตปลูกไม้ยืนต้น

(1) ใช้ตลาดนำการผลิตในการเลือกชนิดพืชและหาตลาดรองรับ ทั้งในเขตที่เหมาะสมและในเขตที่ไม่เหมาะสมและต้องการปรับเปลี่ยนชนิดพืช (สำนักงานพาณิชย์จังหวัด/สำนักงานสหกรณ์จังหวัด)

(2) การอบรมให้ความรู้การเข้าสู่กระบวนการรับรองมาตรฐานสินค้าเกษตรปลอดภัย (GAP) (กรมวิชาการเกษตร)

(3) จัดอบรมถ่ายทอดความรู้การทำเกษตรผสมผสานตามแนวทางเศรษฐกิจพอเพียง (กรมส่งเสริมการเกษตร)

(4) จัดทำโครงการลดต้นทุนการผลิต เช่น ส่งเสริมการใช้ปุ๋ยตามค่าวิเคราะห์ดิน ส่งเสริมการใช้สารชีวภัณฑ์ ส่งเสริมบริหารจัดการวัชพืช ส่งเสริมลดการเผา ส่งเสริมการรวมกลุ่ม (กรมส่งเสริมการเกษตร องค์การบริหารส่วนท้องถิ่น ศูนย์วิจัยข้าวชัยนาท สำนักงานชลประทานจังหวัดชัยนาท กลุ่มเกษตรกรแปลงใหญ่ กลุ่มผู้ใช้น้ำ)

#### 7.3.2 พื้นที่แหล่งน้ำ

สนับสนุนการพัฒนาเพื่อเพิ่มพื้นที่กักเก็บน้ำ และระบบส่งน้ำ (สำนักงานชลประทานจังหวัด)

### 7.4 ความต้องการของชุมชนและองค์กรปกครองส่วนท้องถิ่น

จากการดำเนินการจัดทำกระบวนการมีส่วนร่วมของประชาชนที่องค์การบริหารส่วนตำบล เมื่อ วันที่ 19 พฤษภาคม 2566 ได้มีความต้องการของประชาชนที่ต้องการให้ดำเนินการเกี่ยวกับแก้ปัญหา เรื่องต้นทุนการผลิตสูง ดินเสื่อมโทรมและฟื้นฟูความอุดมสมบูรณ์ของดิน การบริหารจัดการน้ำ การเผาเศษวัสดุเหลือใช้ไถนา การใช้สารเคมีเกินความจำเป็น ตลาดศูนย์กลางของชุมชน และการรวมกลุ่มของคนในชุมชน เพื่อตอบสนองต่อความต้องการของชุมชนและการแก้ไขปัญหาเชิงพื้นที่ของตำบลสามง่ามท่าโบสถ์ กรมพัฒนาที่ดิน ได้วิเคราะห์เบื้องต้น ดังต่อไปนี้

ปัญหาของตำบลธรรมมามูลในภาพรวมสรุปได้ว่า มีปัญหาสำคัญ 3 ประการ คือ (1) ปัญหาต้นทุนการผลิตสูง (2) ปัญหาดินเสื่อมโทรม (3) ขาดการบริหารจัดการน้ำ และมีปัญหารองลงมา คือ ปัญหาที่เกิดจากการเผา การใช้สารเคมีเกินความจำเป็น ขาดการรวมกลุ่มของคนในชุมชน ขาดตลาดศูนย์กลางของชุมชน ปัญหาดังกล่าวนี้ส่งผลกระทบต่อคุณภาพชีวิตของราษฎรในชุมชนโดยรวม

ในกรณีของปัญหาความเสื่อมโทรมของที่ดินนั้นจะรวมถึง (1)การชะล้างพังทลายของดิน (2)ดินขาดความอุดมสมบูรณ์ (3) การใช้สารเคมีเกินความจำเป็น (4) การเผา (5)ขาดความรู้การจัดการดิน

ตารางที่ 7-1 กิจกรรมของกรมพัฒนาที่ดินในเขตเกษตรกรรมที่จะดำเนินการในปีงบประมาณ 2567-2571

เขตการใช้ที่ดิน (เกษตรกรรม)	แผนงาน/โครงการ	งบประมาณ (บาท)
<p>1.เขตเกษตรกรรม</p> <p>1.1 เขตเกษตรกรรมชั้นดี                      เขตพื้นที่ทำนา เนื้อที่ 7,851 ไร่                      เขตปลูกพืชไร่ เนื้อที่ 1,357 ไร่                      เขตปลูกไม้ผล เนื้อที่ 60 ไร่                      เขตปลูกไม้ยืนต้น เนื้อที่ ไร่                      เขตปลูกพืชทางเลือก 9 ไร่</p> <p>1.2 เขตเกษตรกรรมที่มีศักยภาพการผลิตสูง(ประเภทที่1)                      เขตพื้นที่ทำนา เนื้อที่ 275 ไร่                      เขตปลูกพืชไร่ เนื้อที่ 72 ไร่                      เขตปลูกไม้ผล เนื้อที่ 41 ไร่                      เขตปลูกไม้ยืนต้น เนื้อที่ 19 ไร่                      เขตปลูกพืชทางเลือก 4 ไร่</p>	<p>1. การปรับปรุงบำรุงดิน</p> <p>1.1 การส่งเสริมการผลิตและการใช้สารอินทรีย์</p> <p>1.2 การผลิต-จัดหาเมล็ดพันธุ์พืชปุ๋ยสด</p> <p>1.3 การส่งเสริมการปรับปรุงบำรุงดินด้วยพืชปุ๋ยสด</p> <p>1.4 การพัฒนากลุ่มเกษตรกรใช้สารอินทรีย์ลดการใช้สารเคมีทางการเกษตร</p> <p>1.5 การจัดตั้งธนาคารปุ๋ยอินทรีย์</p> <p>1.6 การจัดหาปุ๋ยมูลสัตว์</p> <p>1.7 การส่งเสริมการปรับปรุงบำรุงพื้นที่ดินกรด</p> <p>1.8 โครงการส่งเสริมการไถกลบและผลิตปุ๋ยอินทรีย์เพื่อลดการปล่อยก๊าซเรือนกระจก</p> <p>1.9 ส่งเสริมเกษตรกรผู้ผลิตเกษตรอินทรีย์ด้วยระบบการรับรองแบบมีส่วนร่วม</p>	<p>2,468,000</p>

ตารางที่ 7-1 (ต่อ)

เขตการใช้ที่ดิน (เกษตรกรรม)	แผนงาน/โครงการ	งบประมาณ (บาท)
<p>1.3 เขตเกษตรกรรมที่มีศักยภาพการผลิตสูง(ประเภทที่2)                      เขตพื้นที่ทำนา เนื้อที่ 2,056 ไร่                      เขตปลูกพืชไร่ เนื้อที่ 621 ไร่                      เขตปลูกไม้ผล เนื้อที่ 546 ไร่                      เขตปลูกไม้ยืนต้น เนื้อที่ 89 ไร่                      เขตปลูกพืชทางเลือก 42 ไร่</p> <p>1.4 เขตเกษตรกรรมที่มีศักยภาพการผลิตต่ำ                      เขตพื้นที่ทำนา เนื้อที่ 275 ไร่                      เขตปลูกพืชไร่ เนื้อที่ 72 ไร่                      เขตปลูกไม้ผล เนื้อที่ 41 ไร่                      เขตปลูกไม้ยืนต้น เนื้อที่ 19 ไร่                      เขตปลูกพืชทางเลือก 4 ไร่</p> <p>2.เขตแหล่งน้ำเนื้อที่ 1,609 ไร่</p>	<p>1. การปรับปรุงบำรุงดิน</p> <p>1.1 การส่งเสริมการผลิตและการใช้สารอินทรีย์</p> <p>1.2 การผลิต-จัดหาเมล็ดพันธุ์พืชปุ๋ยสด</p> <p>1.3 การส่งเสริมการปรับปรุงบำรุงดินด้วยพืชปุ๋ยสด</p> <p>1.4 การพัฒนากลุ่มเกษตรกรใช้สารอินทรีย์ลดการใช้สารเคมีทางการเกษตร</p> <p>1.5 การจัดตั้งธนาคารปุ๋ยอินทรีย์</p> <p>1.6 การจัดหาปุ๋ยอินทรีย์</p> <p>1.7 การส่งเสริมการปรับปรุงบำรุงพื้นที่ดินกรด</p> <p>1.8 โครงการส่งเสริมการไถกลบและผลิตปุ๋ยอินทรีย์เพื่อลดการปล่อยก๊าซเรือนกระจก</p> <p>1.9 ส่งเสริมเกษตรกรผู้ผลิตเกษตรอินทรีย์ด้วยระบบการรับรองแบบมีส่วนร่วม</p> <p>2. การบริหารจัดการน้ำ</p> <p>2.1 การพัฒนาแหล่งน้ำขนาดเล็กเพื่อการอนุรักษ์ดินและน้ำ</p> <p>2.2 การก่อสร้างระบบส่งน้ำ (งานขุดลอกและงานวางระบบส่งน้ำ)</p> <p>3. การฟื้นฟูและป้องกันการชะล้างพังทลายของดิน</p> <p>3.1 การปลูกหญ้าแฝกเพื่อการอนุรักษ์ดินและน้ำ</p>	<p>26,000</p> <p>132,000</p> <p>1,440,000</p>

ตารางที่ 7-2 สรุปกิจกรรมที่ขอรับการสนับสนุนจากส่วนราชการอื่นในเขตการใช้ที่ดิน

เขตการใช้ที่ดิน	กิจกรรมที่ขอการสนับสนุนจากส่วนราชการอื่น
<p>1. เขตพื้นที่เกษตรกรรม</p> <ul style="list-style-type: none"> <li>- เขตพื้นที่ทำนา เนื้อที่ 10,184 ไร่</li> <li>- เขตปลูกพืชไร่ เนื้อที่ 20,88 ไร่</li> <li>- เขตปลูกไม้ผล เนื้อที่ 680 ไร่</li> <li>- เขตปลูกไม้ยืนต้น เนื้อที่ 779 ไร่</li> </ul>	<p>การแก้ปัญหาดินเสื่อมโทรม พื้นฟูความอุดมสมบูรณ์ของดิน และเพิ่มศักยภาพการผลิต</p> <ol style="list-style-type: none"> <li>1) โครงการส่งเสริมและพัฒนาสหกรณ์/กลุ่มเกษตรกรให้มีความเข้มแข็งตามศักยภาพ (สนง.สหกรณ์จังหวัด)</li> <li>2) โครงการเกษตรอินทรีย์(ศูนย์วิจัยพืชไร่จังหวัด)</li> <li>3) โครงการศูนย์เรียนรู้การเพิ่มประสิทธิภาพการผลิตภาคเกษตร (ศูนย์วิจัยพืชไร่จังหวัด)</li> <li>4) โครงการวิจัยและพัฒนาเทคโนโลยีและนวัตกรรม (ศูนย์วิจัยพืชไร่จังหวัด)</li> <li>5) โครงการการบริหารความหลากหลายชีวภาพ (ศูนย์วิจัยพืชไร่จังหวัด)</li> <li>6) โครงการพัฒนาเกษตรกรปราดเปรื่อง (Smart Farmer)</li> <li>7) โครงการส่งเสริมเกษตรทฤษฎีใหม่ในเขตปฏิรูปที่ดิน (สนง.การปฏิรูปที่ดินจังหวัด)</li> <li>8) โครงการสร้างและพัฒนาเกษตรกรรุ่นใหม่ (สนง.การปฏิรูปที่ดินจังหวัด)</li> <li>9) โครงการพัฒนาเกษตรกรรมยั่งยืน (สนง.การปฏิรูปที่ดินจังหวัด)</li> <li>10) โครงการพัฒนารัฐกิจชุมชนในเขตปฏิรูปที่ดิน (สนง.การปฏิรูปที่ดินจังหวัด)</li> <li>11) โครงการส่งเสริมเกษตรกรทฤษฎีใหม่ (สนง.การปฏิรูปที่ดินจังหวัด)</li> </ol> <p>การปรับปรุงที่ดินและเปลี่ยนกิจกรรมการผลิต</p> <ol style="list-style-type: none"> <li>1) โครงการพัฒนาเครือข่ายงานส่งเสริมการเกษตร (สนง.เกษตรจังหวัด)</li> <li>2) โครงการเสริมสร้างและพัฒนาศักยภาพองค์กรเกษตรกร (สนง.เกษตรจังหวัด)</li> <li>3) โครงการขับเคลื่อนการดำเนินงานส่งเสริมและพัฒนาวิสาหกิจชุมชน (สนง.เกษตรจังหวัด)</li> <li>4) โครงการส่งเสริมเกษตรกรรมทางเลือก (สนง.เกษตรจังหวัด)</li> <li>5) โครงการส่งเสริมการใช้เครื่องจักรกลทางการเกษตร (สนง.เกษตรจังหวัด)</li> <li>6) โครงการส่งเสริมเกษตรผสมผสาน (สนง.เกษตรจังหวัด)</li> <li>7) โครงการขับเคลื่อนเศรษฐกิจพอเพียงในสหกรณ์และกลุ่มเกษตรกร (สนง.เกษตรจังหวัด)</li> <li>8) โครงการพัฒนาตลาดสินค้าเกษตร (สนง.เกษตรจังหวัด)</li> <li>9) โครงการธนาคารสินค้าเกษตร (สนง.เกษตรจังหวัด)</li> <li>10)โครงการศักยภาพการดำเนินธุรกิจของสหกรณ์การเกษตรและกลุ่มเกษตรกร (สนง.เกษตรจังหวัด)</li> </ol>

ตารางที่ 7-2 (ต่อ)

เขตการใช้ที่ดิน	กิจกรรมที่ขอการสนับสนุนจากส่วนราชการอื่น
	11) โครงการผลิตพันธุ์พืชและปัจจัยการผลิต (สนง.เกษตรจังหวัด) 12) โครงการระบบส่งเสริมการเกษตรแบบแปลงใหญ่ 16) โครงการบริหารจัดการพื้นที่เกษตรกรรม 17) โครงการผลิตและสนับสนุนหัวเชื้อจุลินทรีย์ควบคุมศัตรูพืช (ศูนย์ส่งเสริมเทคโนโลยีการเกษตรด้าน อารักขาพืชจังหวัด) 18) โครงการสนับสนุนการผลิตจุลินทรีย์ควบคุมศัตรูพืชทดแทนการใช้สารเคมี 19) โครงการจัดตั้งศูนย์เรียนรู้เศรษฐกิจพอเพียงชุมชน (อบต.)
2. พื้นที่แหล่งน้ำ เนื้อที่ 1,609 ไร่	1) โครงการศึกษาความเป็นไปได้ในการพัฒนาแหล่งน้ำชลประทาน (กรมชลประทาน) 2) โครงการพัฒนาระบบชลประทานด้วยนวัตกรรม (กรมชลประทาน) 3) โครงการเพิ่มประสิทธิภาพการกักเก็บน้ำ (กรมชลประทาน) 4) โครงการพัฒนาโครงการชลประทานเดิม (กรมชลประทาน) 5) โครงการเพิ่มประสิทธิภาพการส่งและระบายน้ำ (กรมชลประทาน) 6) โครงการจัดรูปที่ดินและจัดระบบน้ำในพื้นที่ชลประทานเดิม (กรมชลประทาน)

ตาราง 7-3 เป้าหมายการดำเนินงานและงบประมาณ ตำบลธรรมามูล อำเภอเมือง จังหวัดชัยนาท 5 ปี (พ.ศ. 2567-2571)

เขตการใช้ที่ดิน	งาน/โครงการ/กิจกรรม	หน่วย นับ	เป้าหมาย					รวม	งบประมาณ (บาท)					รวม	หน่วยงาน รับผิดชอบ
			2567	2568	2569	2570	2571		2567	2568	2569	2570	2571		
<b>1.ปรับปรุงบำรุงดิน</b>															
เขตเกษตรกรรม	ส่งเสริมการใช้สารอินทรีย์ลดการใช้สารเคมีทางการเกษตร	ไร่	1,000	1,000	1,000	1,000	1,000	5,000	65,000	65,000	65,000	65,000	65,000	325,000	พต.
	การผลิต-จัดหาเมล็ดพันธุ์พืชปุ๋ยสด	ตัน	2	2	2	2	2	10	66,000	66,000	66,000	66,000	66,000	330,000	พต.
	การส่งเสริมการปรับปรุงบำรุงดินด้วยพืชปุ๋ยสด	ไร่	400	400	400	400	400	20,000	6,000	6,000	6,000	6,000	6,000	30,000	พต.
	การจัดหาปุ๋ยโดโลไมท์	ไร่	200	200	200	200	200	10,000	170,000	170,000	170,000	170,000	170,000	850,000	พต.
	การส่งเสริมการปรับปรุงพื้นที่ดินกรด	ไร่	200	200	200	200	200	10,000	3,000	3,000	3,000	3,000	3,000	15,000	พต.
	โครงการส่งเสริมการไถกลบและผลิตปุ๋ยอินทรีย์เพื่อลดการปล่อยก๊าซเรือนกระจก	ไร่	500	500	500	500	500	25,000	250,000	250,000	250,000	250,000	250,000	1,250,000	พต.
	ส่งเสริมเกษตรกรผู้ผลิตเกษตรอินทรีย์ด้วยระบบการรับรองแบบมีส่วนร่วม	ไร่	10	10	10	10	10	50	50,000	50,000	50,000	50,000	50,000	250,000	พต.
	สารเร่ง พด.6 จุลินทรีย์ผลิตสารบำบัดน้ำเสีย	ไร่	20	20	20	20	20	100	5,200	5,200	5,200	5,200	5,200	26,000	พต.
	ส่งเสริมการใช้สารอินทรีย์ลดการใช้สารเคมีทางการเกษตร	ไร่	100	100	100	100	100	500	6500	6500	6500	6500	6500	32,500	พต.
	การผลิต-จัดหาเมล็ดพันธุ์พืชปุ๋ยสด	ตัน	1	1	1	1	1	5	33,000	33,000	33,000	33,000	33,000	165,000	พต.
เขตพื้นที่แหล่งน้ำ	การปลูกแฝกเพื่อการอนุรักษ์ดินและน้ำ	กล้า	300,000	300,000	300,000	300,000	300,000	1,500,000	360,000	360,000	360,000	360,000	360,000	1,800,000	พต.

## เอกสารอ้างอิง

กรมทรัพยากรน้ำบาดาล. 2566. ปริมาณน้ำและจำนวนบ่อบาดาล ปี 2565. แหล่งที่มา:

<http://app.dgr.go.th/newpasutara/xml/search.php>, 26 พฤษภาคม 2566.

กรมอุตุนิยมวิทยา. 2566. ปริมาณน้ำฝนเฉลี่ยคาบ 30 ปี (พ.ศ. 2536-2565). กรมอุตุนิยมวิทยากระทรวง  
ดิจิทัลเพื่อเศรษฐกิจและสังคม, กรุงเทพฯ.

สำนักเทคโนโลยีการสำรวจและทำแผนที่. 2566. แผนที่ขอบเขตตำบล ปี 2564 (ไฟล์ข้อมูล). กรมพัฒนาที่ดิน  
กระทรวงเกษตรและสหกรณ์, กรุงเทพฯ.

กองสำรวจดินและวิจัยทรัพยากรดิน. 2566. แผนที่ทรัพยากรดิน (ไฟล์ข้อมูล). กรมพัฒนาที่ดิน กระทรวง  
เกษตรและสหกรณ์, กรุงเทพฯ.

กองนโยบายและแผนการใช้ที่ดิน. 2566. แผนที่สภาพการใช้ที่ดิน ปี 2566 (ไฟล์ข้อมูล). กรมพัฒนาที่ดิน  
กระทรวงเกษตรและสหกรณ์, กรุงเทพฯ.

บัณฑิต ต้นศิริ และ คำรณ ไทรพิง. 2542. คู่มือการประเมินคุณภาพที่ดิน. กองวางแผนการใช้ที่ดิน  
กรมพัฒนาที่ดิน.

(บทที่ 2.6 สภาพเศรษฐกิจและสังคม)

กรมการพัฒนาชุมชน. 2566. ข้อมูลความจำเป็นพื้นฐาน (จปฐ.)รายจังหวัด รายอำเภอ และรายตำบล  
ปี 2565. แหล่งที่มา :<https://ebmn.cdd.go.th/>. 1 มิถุนายน 2566.

กรมส่งเสริมการเกษตร. 2566. จำนวนครัวเรือนเกษตรกรที่ขึ้นทะเบียนเกษตรกร จำแนกรายจังหวัด รายอำเภอ  
และรายตำบล (ณ เดือนมกราคม พ.ศ. 2566). แหล่งที่มา : <http://mvos2.gistda.or.th/>. 15 พฤษภาคม 2566

สำนักบริหารการทะเบียน กรมการปกครอง. 2566. รายงานสถิติจำนวนประชากรและบ้าน รายจังหวัด  
รายอำเภอ และรายตำบล (ณ เดือนธันวาคม พ.ศ. 2565).แหล่งที่มา:

<https://stat.bora.dopa.go.th/stat/statnew/statyear/#/TableTemplate/Area/statpop.1> พฤษภาคม 2566.

## ที่ปรึกษา

1. นางนงนุช ศรีพุ่ม ผู้อำนวยการสำนักงานพัฒนาที่ดินเขต 1
2. นางมัทธนา ชัยวันทนา ผู้เชี่ยวชาญด้านการวางระบบ สำนักงานพัฒนาที่ดินเขต1
3. นางสาวรัตติยา โตจีน ผู้อำนวยการสถานีพัฒนาที่ดินชัยนาท
4. กลุ่มวางแผนการใช้ที่ดิน สำนักงานพัฒนาที่ดินเขต 1
5. กลุ่มวิชาการเพื่อการพัฒนาที่ดิน สำนักงานพัฒนาที่ดินเขต 1
6. กองนโยบายและแผนการใช้ที่ดิน กรมพัฒนาที่ดิน

## ผู้ดำเนินการ

1. นางจรรุวรรณ มีสม นักวิชาการเกษตรชำนาญการ
2. นางสาววิจิตรา มงคล นักวิชาการเกษตร
3. นายอริวัฒน์ สุริวงษ์ เจ้าหน้าที่แผนที่ภาพถ่าย

ติดต่อเรา :

สถานีพัฒนาที่ดินชัยนาท

เลขที่ 83 หมู่ที่ 1 ตำบลหนองมะโมง

อำเภอหนองมะโมง จังหวัดชัยนาท

โทรศัพท์/โทรสาร.056-466978, 056-466979

E-MAIL : [CNT01@LDD.GO.TH](mailto:CNT01@LDD.GO.TH)

กรมพัฒนาที่ดิน

LAND DEVELOPMENT DEPARTMENT

กระทรวงเกษตรและสหกรณ์

2003/61 ถนนพหลโยธิน แขวงลาดยาว

เขตจตุจักร กรุงเทพฯ 10900

CALL CENTER 1760